



Pryzmat

Pismo informacyjne Politechniki Wrocławskiej

Nr 149

grudzień 2001





Biblioteka Wydziału Chemicznego – A-3



Sala E. Płazka – A-2, Chemia



Sala 205, C-1 – Elektronika



Sala im. R. Sobolskiego – Mechaniczny



Biblioteka i sale dydaktyczne

JAK NOWE



Fot. Krzysztof Mazur



**Zbliżają się
Święta Bożego Narodzenia i Nowy Rok 2002.
Życzę wszystkim
Pracownikom i Studentom naszej Uczelni,
by ten czas upłynął im
w radosnym i odświeżającym nastroju.
Niech wracając do pracy przyniosą z sobą tę radość,
gdźż ona przede wszystkim
jest początkiem wszystkich sukcesów.**

**prof. Andrzej Mulak
Rektor Politechniki Wrocławskiej**

Biblioteka i sale dydaktyczne po remontach i modernizacji

Jak nowe

Biblioteka Wydz. Chemicznego

W tym roku udało się zrealizować koncepcję utworzenia biblioteki wydziałowej na Wydziale Chemicznym. Została ona uroczystie otwarta 29 października. Powstała z połączenia bibliotek instytutów: I-3, I-4, I-5, I-26 i I-27. Bazę stanowiła BI-5 mieszcząca się na powierzchni 177 m² w budynku A-3. Dzięki decyzjom władz dziekańskich pozyskano dodatkowe pomieszczenia i obecnie księgozbiór składający się z 16634 wydawnictw zwartych, 12110 woluminów zbiorów specjalnych i 5571 czasopism jest zgromadzony na powierzchni 365 m². Przechowywaniu zbiorów służą trzy pomieszczenia, w których zainstalowano regały systemu zwartego rozwiązując w ten sposób problem ograniczonej powierzchni. Powstała uniwersalna struktura biblioteczna umożliwiająca wygodne korzystanie ze zbiorów przy jednoczesnym zapewnieniu im bezpieczeństwa. Ilość miejsc w dwu działających czytelniach (czytelnia ogólnej i czytelni czasopism dostępnej dla dyplomantów, doktorantów oraz

pracowników uczelni Wrocławia) wzrosła z 16 do 51.

Sięgnięto do nowoczesnych rozwiązań technicznych. Zainstalowana winda umożliwia połączenie między piętrami. Wszystkie pomieszczenia mają sieć komputerową, a docelowo planuje się wyposażenie biblioteki w 40 komputerów. Dąży się do gromadzenia i udostępniania zbiorów na nośnikach elektronicznych.

Z tej biblioteki korzystają nie tylko czytelnicy z naszej uczelni, ale również inni mieszkańcy Dolnego Śląska. Przejęła ona także funkcję dokumentacyjną dorobku naukowego pracowników W-3 PWr.

Przygotowania do reorganizacji i remontu biblioteki trwały od stycznia do lipca br. W tym czasie prowadzone zostały bardzo sformalizowane od strony merytorycznej prace przygotowawcze. Część zbiorów przekazano do magazynu Biblioteki Głównej, a te, które pozostały, zespół dziewięciu pań swoimi słabymi kobiecymi rękami przeniósł w ciągu miesiąca do pomieszczeń zastęp-

Dokończenie na stronie 34

Pryzmat

**Pismo Informacyjne
Politechniki Wrocławskiej**

Politechnika Wrocławska
Wybrzeże Wyspiańskiego 27
50-370 Wrocław

Skład redakcji: Maria Kiszka (red.nacz.),
Adam Kisielnicki, Maria Lewowska, Hanna Waśkowska
Redakcja mieści się w bud D-5, pok. 2, 3 i 22
tel.320-22-89 (red.nacz.) i 320-21-17, telefax 320-27-63
e-mail: pryzmat@pwr.wroc.pl

<http://www.pwr.wroc.pl/politechnika/pryzmat/>

Opr.graf., red. techniczna, DTP, skład i tamanie: Adam Kisielnicki
Druk: Drukarnia Oficyny Wydawniczej PWr Nakł. 1500 egz.



Nie lekajcie się!

Spis treści

Jak nowe	3
ROZMAITOŚCI	4
Z SENATU	5
Wolność trzeba zagospodarować	7
Nagrody Rektora dla studentów	8
Czy bilet jest za tani?	9
Wyróżnienie dla prof. J. Gronostajskiego ..	10
Szersza współpraca	11
KOMITET BADAN NAUKOWYCH	12
Wśród najślawniejszych fizyków	15
Czy Politechnice Wrocławskiej potrzebne są centra?	16
XIII Europejska Konferencja Biomechaniki	17
„Konflikt interesów i jego znaczenie w nauce i w medycynie”	17
Zapytania poselskie – poseł z naszej uczelni Marek Muszyński (PIS)	17
KONKURS im. prof. Romana Sobolskiego	18
Otrzęsiny u architektów	19
Dni Nauki Polskiej w Moskwie	20
XXV-lecie śmierci prof. E. Marczewskiego	21
Jubileusz prof. Olgierda Czernera	22
Pomyśl dziś o przyszłej emeryturze	24
Wiadomości z PRO HOMINE	25
Msza za zmarłych pracowników PWr	25
Telefon dla studenta	26
Szybka reakcja na ofertę Rady Miejskiej ..	27
Doroczne spotkanie Koła Emerytów i Rencistów	28
Po powrocie z Sołovek	29
Immatrykulacja na Neisse-University	30
Ostatni TEMPUS!	31
Wybory do Zarządu KUSS	31
Nowi bibliotekarze dyplomowani	31
Święto Politechniki na sportowo	32
Stypendium InsERT-u	33
KSIĄŻKI, które polecamy... ..	34

R O Z M A I T O Ś C I

MEDAL DLA PROF. H.GÓRECKIEGO

JM Rektor Akademii Rolniczej we Wrocławiu prof. dr hab. Tadeusz Szulc przyznał profesorowi Henrykowi Góreckiemu z PWr Medal 50-lecia AR „w dowód wdzięczności za życzliwość, pomoc i współpracę”.

Prof. Górecki od lat zajmuje się związkami fosforanowymi, które mają wielkie znaczenie w rolnictwie. Stosuje się je do produkcji nawozów, proszków do pieczenia, przy uzdatnianiu wody i stabilizacji żywności.

ROSNA BIBLIOTEKI

W Pułtuskach od roku prowadzona jest budowa gmachu biblioteki Wyższej Szkoły Humanistycznej. Planuje się oddanie go do użytku w styczniu 2002 r.

Inwestycja została w całości sfinansowana przez uczelnię. Pomiędzy 100 tysięcy wolumentów. Będzie obsługiwała 16 tysięcy studentów WSH. Zapowiedziano także budowę studia radiowo-telewizyjnego tej szkoły.

A więc dydaktyka może być dochodowa.

KONKURS NOT

Wrocławska Rada Federacji Stowarzyszeń Naukowo-Technicznych NOT ogłosiła konkurs na najlepsze rozwiązania w dziedzinie techniki zrealizowane w 2001 roku. Na zwycięzców czekają nagrody pieniężne (I i II stopnia) i wyróżnienia honorowe. Nagrodzone prace będą przedstawione do konkursu o tytuł Dolnośląskiego Mistrza i Wicemistrza Techniki organizowanego przez WRF SNT NOT Dolnego Śląska i powiązanego również z nagrodami finansowymi. Opracowania konkursowe zgodnie z regulaminem konkursu należy wysłać do 30 kwietnia 2002 r. na adres WRF SNT NOT, ul. Piłsudskiego 74, 50-020 Wrocław lub składać w sekretariacie biura (pok. 226), tel. 344-67-16, gdzie można uzyskać szczegółowe informacje.

**JESZCZE
ODROBINA CIERPLIWOŚCI...**

Przy ul. Janiszewskiego prowadzone są prace ziemno-remontowe, związane z przełożeniem uzbrojenia podziemnego (sieci ciepłych, gazowych i elektrycznych) dla przygotowania terenu pod budowę nowego budynku – Centrum Naukowo-Badawczego Wydziału Elektrycznego naszej uczelni. Zgodnie z zawartą umową termin realizacji prac wykonywanych przez przedsiębiorstwo „Hydro-Stal Sp. z o.o.” Wrocław upływa 15 grudnia br.

O terminie rozpoczęcia prac i przewidywanych spowodowanych tym utrudnieniach dla użytkowników przebiegających tędy dróg i ścieżek komunikacyjnych powiadomiono pisemnie zainteresowane jednostki organiza-

cyjne uczelni (W-4, W-5, W-11, I-18) oraz sąsiednie wspólnoty mieszkańców jeszcze w październiku br.

Wszystkich użytkowników ul. Janiszewskiego przepraszamy za spowodowane pracami czasowe niedogodności i prosimy o jeszcze odrobinę cierpliwości.

*Dyrektor Administracyjny PWr
mgr inż. Andrzej Kaczkowski*

KONKURS O NAGRODĘ SIEMENSA

Do 28 lutego 2002 r. można składać wnioski w konkursie o Nagrodę Siemens. Konkurs ten, ogłoszony już po raz siódmy, ma na celu promowanie osiągnięć w technice i badaniach naukowych. Zwycięzca otrzymuje 70.000 zł.

Ubiegać się o nagrodę mogą również osoby, które w ciągu ostatnich 3 lat obronili wybitne prace doktorskie lub habilitacyjne.

Informacje o konkursie można znaleźć na stronach [www Politechniki Warszawskiej](http://pw.edu.pl) (<http://pw.edu.pl>) oraz uzyskać od sekretarza jury konkursu mgr inż. Marka Sołtyskiego (tel. 22 6297484, 22 6607419)

ŚWIĘTY MIKOŁAJ

Jak co roku politechniczne dzieci (do lat 14) otrzymały prezenty od św. Mikołaja. W sobotę 8 grudnia dzięki Zakładowi Usług Społecznych uczestniczyły w zabawach, którym towarzyszyły występy „Kulfona i Moniki” (dla dzieci młodszych) oraz projekcja filmu „Shrek” (dla dzieci starszych).

A dorośli dostali niedługo potem bony do domu towarowego „HIT”. Widocznie wszyscy byli grzeczni. Dzień-ku-je-my!

Z FNP

• W dniu 29 listopada 2001 roku Rada Fundacji na wniosek prezesa Macieja W. Grabskiego powołała dra Tomasza Perkowskiego, dyrektora ds. rozwoju i informacji, na stanowisko wiceprezesa Fundacji.

• 12 grudnia prezes M.W. Grabski przebywał na Politechnice Wrocławskiej. Spotkał się z JM Rektorem i odwiedził dwa laboratoria. Udał się również do Ossolineum. Szerzej o tym – w następnym numerze.

• FNP zapowiada, że w dniach 24-25 stycznia 2002 r. zostanie zorganizowane seminarium poświęcone możliwości tworzenia polsko-niemieckich studiów doktoranckich. Po stronie niemieckiej partnerem ma być Deutsche Forschungsgemeinschaft (DFG), które powołało już 27 międzynarodowych studiów doktoranckich, głównie z krajami Europy Zachodniej i USA, choć uczestniczą w nich również Czechy i Węgry.

Planowane seminarium będzie prowadzone w jęz. angielskim. Udział w nim jest bezpłatny. Termin zgłoszeń minął, co prawda, 14

grudnia, ale na wszelki wypadek podajemy kontakt do dyrektora ds. rozwoju i informacji FNP Tomasza Perkowskiego:

e-mail: tomasz.perkowski@fnp.org.pl
ul. Grażyny 11, 02-548 Warszawa.

NOWY PERIODYK

Wrocławski Oddział Polskiej Akademii Nauk podjął decyzję o wydawaniu kwartalnika naukowego *Archiwum Budownictwa i Mechaniki (Archives of Civil and Mechanical Engineering)*.

Działającą pod przewodnictwem prof. Jana Kmity radę programową tworzą prof. Jan Biliszczuk, prof. Jerzy Gronostajski, prof. Henryk Hawrylak, prof. Ryszard Izbiński, prof. Waław Kasprzak, prof. Stefan Miller, prof. Kazimierz Rykaluk, prof. Zdzisław Samsownik i prof. Paweł Śniady.

Redaktorem naczelnym został prof. Jerzy Gronostajski, a sekretarzem naukowym prof. Sylwester Kobiela.

FESTIWAL BARBÓRKOWY

W dniach 7-9 grudnia br. odbył się kolejny, XXVIII Festiwal Barbórkowy Chórów Studenckich. Jego organizatorami byli Akademicki Chór Politechniki Wrocławskiej i Oddział Dolnośląskiego Polskiego Związku Chórów i Orkiestr.

W tegorocznym Festiwalu udział brali Wrocławszy Kameraliści Cantores Minores Wratislavienses, Chór Akademicki „Feichtinum” Akademii Muzycznej we Wrocławiu, Zespół Wokalny Akademii Muzycznej we Wrocławiu „Senza Rigore”, Chór Kameralny PWr „Consonanza”, Chór UW wr „Gaudium”, Akademicki Chór PWr, Akademicki Chór „Dramma per musica” Uniwersytetu Opolskiego, Zespół Wokalny Pro Forma Muzeum Warmii i Mazur w Olsztynie, Akademicki Chór Politechniki Śląskiej, Akademicki Chór Uniwersytetu Gdańskiego i Chór Kameralny Uniwersytetu Adama Mickiewicza. Koncert Chóru PWr był poświęcony wspomnieniu z podróży do Chin.

ERRATA

1. W relacji z posiedzenia KBN podano nam błędne dane. Na szczęście projekt budżetu na rok 2002 przewiduje limit wydatków w kwocie 2.652.073.000 zł, a nie tysiące razy mniej (zabrakło trzech zer!).

2. Otrzymaliśmy list dra **Krzysztofa Janiczewskiego** i dra **Antoniego Mazurkiewicza**, którzy korygują informację zawartą w wspomnieniu o zmarłym Prof. Adamie Rybarskim („Pryzmat” nr 147). Jak się dowiadujemy, również i oni należą do grona wypromowanych przez Niego doktorów, co potwierdza „Katalog rozpraw doktorskich i habilitacyjnych 1945-1985” wydany przez Uniwersytet Wrocławski w 1989 r. (poz. 1902 i 1931).

Z S E N A T U

XXVI POSIEDZENIE SENATU
(22.11.2001)

Senat dokonał korekty planu rzeczowo-finansowego uczelni na rok 2001 (46:0:2) i korekty podziału dotacji na poszczególne działy (47:0:1). Zmiany te wynikają z wprowadzonej w październiku, ale z wyrównaniem od września, podwyżki płac. Stąd wynika poprawka funduszu wynagrodzeń. Powoduje to zmiany wysokości dotacji na działalność dydaktyczną i na fundusz pomocy materialnej, a także podziału dotacji na poszczególne działy.

Skutkiem tego jest też pojawienie się w rezerwie rektora dodatkowej kwoty 540 tysięcy zł. Jak powiedział prof. **J.Zdanowski**, kwota ta wróci „na wydziały” w formie nagród jubileuszowych z przeznaczeniem na skutki podwyżek wysokości nagród jubileuszowych i odpraw emerytalnych.

Skutki podwyżek od 1 września to 4.632.000 zł, zatem sumaryczna dotacja wyniesie w br. 158.957.200 zł. Na jednostki dydaktyczne przypada 123.815.000 zł (w tym 5% środków zablokowanych), 14.837.400 zł na jednostki obsługujące proces dydaktyczny, na BGiOINT 5.216.400 zł, na fundusz remontowy 4.163.500 zł i na rezerwę rektora 8.256.200 zł.

• Proroktor ds. nauczania prof. **J.Świątek** przedstawił kolejne propozycje ustaleń co do terminów i zasad rekrutacji, które w zasadniczej części uchwalono 19 kwietnia br. Zapowiadano wtedy, że trzeba określić warunki przystępowania tzw. „starych maturzystów” do dodatkowego egzaminu z matematyki i fizyki, warunki uznawania matur międzynarodowych i certyfikatów językowych. Należy też wziąć pod uwagę ostatnie zmiany wprowadzone przez MENiS.

Ustalono, że dla kandydatów na studia dzienne i wieczorowe procedury rekrutacyjne będą trwały od 20 maja do 14 sierpnia i ewentualnie od 19 sierpnia do 13 września 2002, w przypadku studiów zaocznych – od 20 maja do 13 września 2002 i ewentualnie od 15 stycznia do 12 lutego 2003. W każdym przypadku istnieje możliwość przystąpienia do dobrowolnego egzaminu z matematyki i fizyki stwarzającego szansę poprawy oceny ze świadectwa. Honorowana będzie matura międzynarodowa i certyfikaty językowe, przy czym uzyskana ocena punktowa jest obliczana specjalnym wzorem na „wskaźnik rekrutacyjny”.

Prof. **J.Biernat** potwierdzając pozytywną opinię senackiej komisji ds. dydaktyki

wyraził obawę, czy system dostatecznie zachęca do zdawania „nowej matury”, skoro maturzystom trudno będzie uzyskać maksymalny wynik punktowy. Dr **J.Górnjak** był zdania, że kandydaci nie powinni odczuć, że którykolwiek rodzaj matury jest preferowany. Prof. **J.Szafran** zaniepokoił się, czy zapis pozwalający osobom chcącym studiować w filiach na składanie papierów zarówno we wrocławskich dziekanatach, jak w sekretariatach filii, nie doprowadzi do zamieszania. Prof. **J.Świątek** podkreślił, że jest to rozwiązanie korzystne dla kandydatów, a problemy można przezwyciężyć dzięki dobrej organizacji pracy. Senat zaakceptował (47:0:1) propozycję (z poprawkami stylistycznymi zauważonymi przez prorektora **L.Jankowskiego**).

• Karta Bolońska to dokument, który ma sformułować drogi stworzenia „jednolitej przestrzeni edukacyjnej” w Europie, a przez to zwiększyć międzynarodową konkurencyjność europejskiego systemu szkolnictwa wyższego. Dyskusje prowadzone przez europejskie środowisko akademickie doprowadziło do określenia konkretnych celów: wprowadzenia czytelnego i łatwo porównywalnego systemu oceniania (którego elementem ma być wprowadzony suplement do dyplomu), kształcenia w systemie dwustopniowym (licencjat, a następnie magisterium), wdrożenia systemu uznawalności wyników kształcenia (np. ECTS), promocji mobilności studentów, nauczycieli i badaczy oraz rozwijania europejskiego wymiaru szkolnictwa wyższego. Uczelnie deklarują dążenie do skonsolidowania europejskiego szkolnictwa wyższego. Za termin wprowadzenia nowych zasad przyjmuje się rok 2010.

Jak stwierdził **JM Rektor**, spotkanie w Pradze zgromadziło 32 ministrów, czyli zasięg procesu bolońskiego jest szerszy niż kraje Unii Europejskiej.

Proroktor **J.Świątek** podkreślił, że obecnie polskie uczelnie powinny podjąć prace nad wprowadzeniem na szeroką skalę dziennych uzupełniających studiów magisterskich, które wraz z kształceniem na poziomie licencjackim dadzą realną możliwość kształcenia w systemie dwustopniowym. Uczelnie przygotowują się do wydawania suplementów do dyplomów. Prace nad akredytacją są zaawansowane: poza chemią, która zgłosiła się do Uniwersyteckiej Komisji Akredytacyjnej, wszystkie pozostałe kierunki reprezentowane na PWr zostały zgłoszone do KAUT.

JM Rektor wyraził przekonanie, że śro-

dowisko dąży do doskonalenia jakości kształcenia. Komisje akredytacyjne będą również oceniały szkoły niepaństwowe. Nowela ustawy o szkolnictwie wyższym ma zapis o Państwowej Komisji Akredytacyjnej, która będzie rodzajem organu licencjującego. Ponadto podobne ciało powstanie przy KRASPIe; ma ono nawiązać współpracę z analogicznymi instytucjami europejskimi.

Prof. **J.Świątek** zalecał, by jednostki, które złożyły już wnioski o akredytację swojego kierunku, zachęcały inne uczelnie (wydziały) krajowe do działania, gdyż dla podjęcia procedury akredytacyjnej potrzebne jest minimum 5 zgłoszeń. Kolejne posiedzenie KAUT zaplanowano na styczeń, wtedy też zapadną decyzje o akredytacji następnym kierunków.

• Senat powrócił do debaty nad powołaniem Wydziałowego Zakładu Wytrzymałości Materiałów (W-10).

Dziekan Wydziału Mechanicznego prof. **W.Kollek** poinformował, że RW W-10 poparła zdecydowanie wnioski o powołanie prof. **Z.Gabryszewskiego**, który podjął pracę na pełnym etacie.

Prof. **E.Kubica** stwierdził, że w tej sytuacji można uznać, że został spełniony §15 Statutu PWr, co pozwala pozytywnie zaopiniować wniosek o powołanie zakładu. Senat powołał Wydziałowy Zakład Wytrzymałości Materiałów (40:6:3). **JM Rektor** zapowiedział, że przez jakiś czas „będzie istniała jakaś forma opieki i arbitrażu”, którą w jego imieniu będzie sprawował prof. **J.Świątek**.

• Wyrażono zgodę (48:0:0) na zawarcie umowy o współpracy z Uniwersytetem w Baćau w Rumunii. Dotychczasowe kontakty Instytutu Technologii Maszyn i Automatykacji Wydz. Mechanicznego PWr zaowocowały doktoratem. h.c. dla prof. Z.Gronostajskiego. a na 27.11.01 zapowiedziano wizytę konsula honorowego Rumunii i pani ambasador Rumunii u **JM Rektora**.

• Dyrektor Instytutu Technologii Maszyn i Automatykacji dr **Z.Smolec** zgłosił interpellację dotyczącą braku ogrzewania w jego jednostce. Wynika ona z prowadzonych w okolicy przygotowań do budowy, ale uniemożliwia normalną pracę dydaktyczną i naukową.

• **JM Rektor** omówił zmiany personalne, jakie zaszły w resorcie po wyborach (pisaliśmy o tym w poprzednim numerze). Zmieniła się też obsada Centralnej Komisji Egzaminacyjnej (ds. nowej matury), z któ-

Z S E N A T U

Dokończenie ze strony 5

raz współpracował KRASP. Z funkcji kierowniczej odeszła pani Ziółkowska. Na posiedzeniu prezydium KRASP w Poznaniu (30 listopada) oczekuje się obecności min. K. Lybackiej i kierującego departamentem szkolnictwa wyższego prof. A. Jamroza.

W związku z powstaniem reprezentacji środowiska doktorantów **JM Rektor** prosił o zapraszanie ich przedstawicieli na posiedzenia rad wydziałów.

• Prorektor ds. studenckich prof. **L. Komorowski** omówił wizytę delegacji PWr we Lwowie. Była związana z nadaniem doktoratu h.c. prof. **Andrzejowi Mulakowi**. Prof. **L. Komorowski** gratulując **JM Rektorowi** wręczył mu bukiet róż.

• Prorektor ds. nauki prof. **J. Zdanowski** poinformował, że można oczekiwać zmian w zasadach przyznawania dotacji budżetowej, zwłaszcza odejścia od dotychczas sto-

sowanego algorytmu. Zaproponował, by – niezależnie od ministerialnych rozwiązań – zachować przy rozdziale dotacji na jednostki uczelniane system opisany algorytmem, choć w zmodyfikowanej formie: chodzi o to, by zrezygnować z tzw. „przeniesienia” i określać wielkość przyznawanych środków w 50% w oparciu o liczbę studentów i w 50% – odpowiednio do posiadanych kadr.

Ponieważ brak jest pewnych wiadomości o wielkości dotacji budżetowej (najwcześniej można oczekiwać ich w styczniu), prof. **J. Zdanowski** zalecił, by w grudniu Senat przyjął prowizorium na 5 miesięcy.

Prof. **J. Zwoździak** poinformował, że Senacka Komisja ds. Ekonomicznych jest zainteresowana pilnym opracowaniem prowizorium i w związku z tym będzie miała stałe spotkania.

• Odpowiadając na pytania o utrudnienia w dojazdach, jakie powstały w wyniku prowadzonej w rejonie ul. Janiszewskiego

wymiany rur ciepłowniczych, dyr. **A. Kaczkowski** wyjaśnił, że są to terminowe prace przygotowujące budowę Centrum Badawczego przy W-5. W tym roku kalendarzowym trzeba wykorzystać I ratę środków z MEN. Prace potrważą przypuszczalnie do 20 grudnia.

• Prof. **J. Biernat** zapytał o granty zatwierdzone przez KBN, przyjęte w lipcu. Dotąd nie dotarły na uczelnię pieniądze z tego tytułu. Pani kwestor **A. Maniak** wyjaśniła, że podpisywanie odpowiednich umów przesunęło się do października. Prof. **J. Zdanowski** przypomniał, że podobne opóźnienia dotyczą pieniędzy należnych uczelni z grantów europejskich. Politechnika troszcząc się o sprawny przebieg planowanych kontaktów z ośrodkami zagranicznymi kredytyje je często, co jest możliwe dzięki posiadanej płynności finansowej.

• Następnym posiedzeniu Senatu odbędzie się 20 grudnia o godz. 14.00. (mk)

Wspomnienie

JANUSZ GIERWIELANIEC
(1926-2001)

W dniu 24 października 2001 r. odszedł od nas dr Janusz Gierwielaniec – emerytowany docent Politechniki Wrocławskiej. Tak trudno uwierzyć, że to już, że tak nagle. Właśnie On, Człowiek niezwykle towarzyski, pełen energii i pomagający innym.

Urodził się 5.06.1926 roku na Wileńszczyźnie. Studia wyższe odbył na Uniwersytecie

Wrocławskim, gdzie w 1952 r. uzyskał stopień magistra filozofii z zakresu geologii i paleontologii. Początkowo pracował w Państwowym Instytucie Geologicznym, a następnie w Uniwersytecie Wrocławskim jako asystent i adiunkt. Tu w 1962 r. obronił pracę doktorską. Ten okres aktywności zawodowej to terenowe prace geologiczne i hydrogeologiczne na Dolnym Śląsku, owocem czego stały się mapy geologiczne i hydrogeologiczne z tego obszaru.

W 1964 roku przeniesiony został na Politechnikę Wrocławską do Katedry Fundamentowania, gdzie organizował Zakład Geologii i Petrografii, do tworzonego w tym czasie na Wydziale Budownictwa Lądowego Oddziału Górnictwa Odkrywkowego. Po reorganizacji Uczelni w 1968 r. powołany został na stanowisko docenta i objął kierownictwo wymienionego zakładu w nowo utworzonym Instytucie Geotechniki. Pełnił tę funkcję w latach 1968 – 1974 i 1984 – 1987. Na powstałym w 1968 r. – z Oddziału Górnictwa Odkrywkowego – Wydziale Górnictwa prowadzi wykłady z przedmiotów: geologii, mineralogii, petrografii, geologii złóż i geochemii, wiertnictwa i geofizyki, do których opracowuje 6 skryptów uczelnianych. Wykazuje wiele zapału organizując studenckie praktyki geologiczne, a także uczestniczy w rajdach górniczych jako niestrudzony piechur i dusza towarzystwa.

W okresie 1972 do 1974 był redaktorem Wydawnictw Naukowych i Dydaktycznych w Instytucie Geotechniki oraz organizatorem i kierownikiem naukowym studenckiej wyprawy „Indie 1974”. W latach 1975-1987 był stałym członkiem komisji ds. przewodów doktorskich, a od

1987 do 1990 roku – jej przewodniczącym. W okresie 1987-1990 pełnił funkcję zastępcy dyrektora Instytutu Geotechniki ds. kształcenia kadry naukowej. W latach 1984-86 był członkiem (z wyboru) Senatu PWr. W czasie swojej pracy dydaktycznej i wychowawczej był opiekunem 32 prac magisterskich, w tym 28 na Uniwersytecie Wrocławskim. Był także promotorem i recenzentem kilkunastu prac doktorskich.

Opublikował 55 prac i artykułów naukowych, w czasopiśmie krajowych i zagranicznych. Opracował 90 projektów i ekspertyz dla gospodarki narodowej, 100 referatów do projektów hydrogeologicznych dotyczących zasobów wód podziemnych. Był członkiem Rady Wydziału Górnictwa (1968-83) i Rady Wydziału Budownictwa Lądowego (1983-91). W latach 1963-68 był zastępcą przewodniczącego Komisji Egzaminacyjnej ds. Geologii w PWRN we Wrocławiu. Od 1955 do 1962 r. był zatrudniony jako specjalista hydrogeolog w Obsłudze Technicznej Uzdrożisk w Warszawie. Był głównym projektantem ujęcia wód podziemnych dla miasta Kudowy Zdroju i inspektorem nadzoru (1961-63). Zajmował się także geologią i hydrogeologią Łądku Zdroju i okolic Wlenia. Można śmiało powiedzieć, iż był pasjonatem geologii i skarbnicą wiedzy na jej temat. Na okres trzech kadencji, tj. od 1976 r. do 1989 r., Prezydium Polskiej Akademii Nauk Oddział we Wrocławiu powołało doc. Janusza Gierwielanieca do Komisji Nauk o Ziemi. W latach 1984-1990 był członkiem Wojewódzkiego Komitetu Ochrony Przyrody w Wałbrzychu.

W czasie wieloletniej pracy w Instytucie Geologicznym, na Uniwersytecie Wrocławskim i Politechnice Wrocławskiej został odznaczony m.in.: Krzyżem Kawalerskim Orderu Odrodzenia Polski, Złotym i Srebrnym Krzyżem Zasługi, Srebrną Odznaką Wyzwolenia Dolnego Śląska i Medalem 40-lecia Politechniki Wrocławskiej.

Odszedł od nas Człowiek dynamiczny, lubiany i szanowany przez współpracowników i studentów. Wielki Patriotą i życzliwy Kolega. Do końca życia aktywny, także w pracy na Uczelni. Słynął z wygłaszania zabawnych sentencji i powiedzonek.

I jak echo odbite od skał brzmieć będzie Jego serdeczne przywitania: „co slychować?”.

Jacek Ossowski

Obchody XX rocznicy stanu wojennego

Wolność trzeba zagospodarować



13 grudnia, w dwudziestą rocznicę ogłoszenia stanu wojennego, w auli naszej uczelni odbyła się uroczysta Msza św. Przewodniczył jej JE ks. bp Edward Janiak. Uczestniczyli w niej m.in. prof. Andrzej Wiszniewski, prezydent Wrocławia Stanisław Huskowski i Tomasz Wójcik.



W komentarzu wprowadzającym do Mszy św. ks. Stanisław Orzechowski stwierdził, że w planach Bożych wydarzenia stanu wojennego były początkiem oczyszczenia tego, co zrodziło się w 1980 roku. Ten proces oczyszczania jeszcze trwa.

W kazaniu ks. Mirosław Drzewiecki przypomniał liczny udział strajkujących w Mszach św. Podkreślił, że 13 grudnia przypominamy bohaterstwo wielu osób (także obecnych w auli PW), którzy



działali, gdy inni chronili się pod parasol różnych organizacji. Niektórzy oddali życie za wolność.

Obecnie trzeba leczyć i prostować pamięć. Jest ona bardzo ważna dla życia narodu. Umierają te narody, których pamięć umarła lub znikczemiała. Trzeba więc pamiętać o przywoływanych dziś ludziach i czasach, tym bardziej, że kreowana jest fałszywa pamięć. Czynione są różne starania mające pokazać, jak nieudanym tworem była „Solidarność”, jak była niepotrzebna i niedoskonała. Jako przykład takiej właśnie manipulacji ks. Drzewiecki przypomniał proces w sprawie kopalni „Wujek”, w którym do tej pory nie znaleziono winnych – tych, którzy wydali polecenie strzelania do górników.

Dwadzieścia lat temu przeciwko społeczeństwu w jednym szeregu stanęli weterani „walk z reakcyjnym podziemiem”, wychowankowie ZSMP, ideowi komuniści i gierkowscy technokraci, niedawni reformatorzy i partyjni „beton”. Jedni chcieli ocalić socjalizm, inni – własne kariery. Połączył ich strach i poczucie zagrożenia. Dziś na scenie politycznej znów pojawiają się ludzie, którzy kiedyś niszczyli wszelkie usiłowania mające na celu demokratyzację życia w Polsce. Gruba kreska była dla nich azylem. Oczekali parę lat, a obecnie znowu szafują dziedzictwem, które jest im obce.

Bardzo niebezpieczne jest bez troskie traktowanie dziedzictwa pamięci. Jej zabezpieczeniem byłaby możliwość odwołania się do dokumentów, ale te były często niszczone. Przepadło też wiele dokumentów, które mogłyby wyświetlić wydarzenia stanu wojennego. Ale i na podstawie tego, co pozostało, można rozpoznać perfidię ówczesnych prowokatorów.

Rozpowszechnionym zjawiskiem jest niechęć do wspomnień. Nie chcą pamiętać ci, którym stan wojenny dawał poczucie bezpieczeństwa. Nie chcą pamiętać też i zwykli ludzie, którzy są zmęczeni nową rzeczywistością. Nikt się nie spodziewał, że aż tylu ludzi będzie zniechęconych do prawdy, sprawiedliwości i samodzielnego działania w wolności.

Trzeba rozpocząć podnoszenie się z obecnego upadku. Być może nie należy odwoływać się do nastrojów panujących w tłumie, euforii, do haseł czy sztandarów, ale polegać na pracy. Wolność trzeba zagospodarować. Jest to zadanie „Solidarności”, bo to ona wywalczyła wolność. „Solidarność” musi pokazać narodowi drogę pracy, zagospodarowania wolności. Sensownie zagospodarować wolność może tylko społeczeństwo obywatelskie, podejmujące odpowiedzialność, nie zrzucające jej tylko na rządzących.

U podstaw wolności jest Dekalog. Wolność to umiejętność pokonywania przeszkód na drodze do dobra. Bez sumienia naród łatwo podda się dyktaturze.

Na zakończenie bp. Edward Janiak podzielił się z obecnymi wspomnieniem swoich przeżyć z okresu stanu wojennego. Podziękował członkom „Solidarności” za wolę walki bez przemocy, wezwał, by cenić wolność i zachować wierność ideałom. Trzeba te wartości przekazywać młodemu pokoleniu.

Niestety uczestnicy Mszy św. nie byli zbyt liczni. Byli wśród nich głównie członkowie „Solidarności”, którzy należą do Związku od wielu lat. Niemal zupełnie nie było studentów.

Po mszy złożono kwiaty pod tablicami upamiętniającymi zmarłego w czasie pacyfikacji Politechniki Tadeusza Kosteckiego i działającego w podziemiu doc. Tadeusza Huskowskiego oraz pod pomnikiem Ludzi Solidarności. (ml)



Nagrody Rektora dla studentów

Prorektor ds. Studenckich prof. Ludwik Komorowski za najprzejmniejszą uroczystość w roku uznał tę, podczas której wręcza się nagrody studentom PWr działającym na rzecz swojego środowiska. Typują ich wydziały, filie, domy studenckie, samorząd studencki, organizacje studenckie i kierownik Samodzielnej Sekcji Spraw Studenckich mgr Andrzej Ostoję Solecki, który stara się wyłowić najaktywniejsze jednostki. W listopadzie w sali Senatu z rąk JM Rektora prof. Andrzeja Mulaka nagrody I stopnia (500 zł) i II stopnia (300 zł) otrzymało 66 studentów, w tym:

- za działalność na wydziałach i w filiach:
 - nagrodę I stopnia – 15 osób,
 - nagrodę II stopnia – 18 osób;
- za działalność w samorządzie studenckim domów studenckich:
 - nagrodę I stopnia – 6 osób,
 - nagrodę II stopnia – 9 osób;
- za działalność w organizacjach studenckich, agendach kultury i kołach naukowych:
 - nagrodę I stopnia – 5 osób,
 - nagrodę II stopnia – 14 osób.

Ogólna kwota przeznaczona na ten cel wynosiła 25.300zł i pochodziła z rezerwy Rektora.

Dyplomy honorowe za powyższą działalność oraz w fundacji „MANUS” otrzymało 26 osób. Byli wśród nich także przedstawiciele Samorządu Studenckiego, który przyjął zasadę, że jego członkowie za swoją pracę nie będą oczekiwali pieniędzy.

Prof. L. Komorowski podziękował wyróżnionym za to, że chcą robić coś więcej poza nauką. Stwierdził, że właśnie oni są powodem do dumy i radości władz uczelni.

Prof. A. Mulak przypomniał, iż – wraz z przyjętymi na I rok 9.027 osobami – na naszej uczelni studiuje obecnie 34.000 młodych ludzi. Wyraził przekonanie, że jeśli uzbroją się oni w wiedzę, znajomość języków i aktywność, będą w stanie konkurować z reprezentantami innych krajów świata i właśnie w Polsce będą tworzyli miejsca pracy. Podziękował za działalność obecnym, a szczególnie byłemu już przewodniczącemu zarządu KUSS mgr inż. arch.

Przemysławowi Wojsznisowi za stworzenie nowej atmosfery sprzyjającej współpracy kierowanego przez niego samorządu z władzami uczelni. Rektor wyraził też uznanie dla dobrze funkcjonujących organizacji studenckich, fundacji i kół naukowych. (hw)



Gratulacje dla nowej przewodniczącej zarządu KUSS Magdaleny Bąk oraz (poniżej) podziękowania dla ustępującego z tego stanowiska mgr inż. arch. Przemysława Wojsznisa.



Nagrodzeni studenci wraz JM Rektorem prof. A. Mulakiem, prorektorem prof. L. Komorowskim i mgr inż. Andrzejem Ostoję-Soleckim



Czy bilet jest za tani?

Wrocławscy studenci przyłączyli się do ogólnopolskiej akcji protestacyjnej przeciwko rządowej propozycji zmniejszenia przynależnej im dotychczas ulgi kolejowej z 50 do 37%.

12 grudnia odbyła się zorganizowana przez Porozumienie Uczelni Wrocławskich manifestacja pod hasłem „Bo bilet był za tani”, w której wzięło udział około 1000 osób. Pochód studentów niosących transparenty, belkę (wrzucono ją z mostu Grunwaldzkiego do Odry, „ponieważ była za ciężka”) oraz kukłę z napisem „BELKA”, do której przyczepione były bilety kolejowe, przemaszerował spod gmachu głównego PWr pod budynek Urzędu Wojewódzkiego. Tam skandowano hasła wyrażające niezadowolenie z propozycji ministra finansów i wręczono wrocławskiemu wicewojewodzie Bochenkowi petycję z podpisami 15 tysięcy studentów. (hw)

Moment wręczenia petycji



Pierwszy tytuł doktora honoris causa
udzielony przez Uniwersytet Bačau w Rumunii

Wyróżnienie dla prof. J. Gronostajskiego

1 listopada 2001 o godz. 12.30 w sali obrad Senatu Uniwersyte-
tu Bačau Rektor Uniwersytetu Bačau prof. dr hab. Victor Blanuta
nadał pierwszy tytuł doktora honoris causa swojej uczelni. Wyróż-
nionym był prof. dr hab. inż. Jerzy Gronostajski – kierownik Zakła-
du Inżynierii Procesów Kształtowania Plastycznego Instytutu Tech-
nologii Maszyn i Automatykacji PWr, przewodniczący Komisji
Budownictwa i Mechaniki PAN Oddziału Wrocławskiego, członek:
Komitetu Metalurgii PAN, Sekcji Tworzyw Komitetu Nauki o Ma-
teriałach, Sekcji Podstaw Technologii Komitetu Budowy Maszyn,
Society for Intercultural Philosophy, International Drawing Rese-
arch Group, członek Board of Directors Międzynarodowego Towar-
zystwa Naukowego ESAFORM, długoletni współpracownik Wy-
działu Inżynieryjnego Uniwersytetu Bačau. Posiada liczne
wyróżnienia i medale, m.in. Medal Komisji Edukacji Narodowej i
Krzyż Kawalerski Orderu Odrodzenia Polski.



Prof. J. Gronostajski z JE konsulem Cornelem Calomfirescu i dr Georghem Brabie na Uniwersytecie Bačau.

Prof. Jerzy Gronostajski wykładał na 14 uniwersytetach świato-
wych, między innymi w Leeds, Hamburgu, Sztokholmie, Porto,
Leuven, Savoie, Dreźnie, Clausthal, Helsinkach, Dublinie, Londynie
i Paryżu. Jest współautorem książek i skryptów i niemal 300
prac naukowych, koordynował wiele programów i projektów nau-
kowych na poziomie krajowym i międzynarodowym, m.in. był
głównym koordynatorem Programu Międzynarodowego INCO-
COPERNICUS. W ramach programu COPERNICUS prof. J. Gronostajski
koordynował prace pięciu zespołów z następujących uczelni:
University de Savoie, Laboratoire de Mecanique Applique, In-
stituto de Engenharia Mecânica e Gestão Industrial, Unidate das
Tecnologias de Conformaça Plástica, Universitea din Bačau – Fa-
culty of Engineering (gdzie pracuje prof. G. Brabie).

W uroczystościach brali udział: Radu Catalin – wojewoda Bačau,
Dymitru Braneanu – przewodniczący Sejmiku Wojewódzkiego, Jego
Ekscelencja pan Cornel Calomfirescu, konsul Rumunii we Wrocławiu,
rektor, prorektorzy, sekretarz naukowy Uniwersytetu Bačau,
dziekani, członkowie senatu i wielu gości.

„Jestem głęboko wzruszony i dziękuję gorąco Panu Rektorowi
Viktorowi Blanucie za udzielenie mi tego tytułu, który mnie zobowiązuje
do dalszego działania w zacieśnianiu stosunków między
naszymi uniwersytetami” – powiedział prof. dr hab. Jerzy Zbigniew
Gronostajski – „Nie oczekiwałem, że moje osiągnięcia naukowe i

dydaktyczne uzyskają tak wysoką ocenę Uniwersytetu Bačau. Dziękuję
profesorom Wydziału Inżynieryjnego, a przede wszystkim Panu
Profesorowi Gheorghe'owi Brabie – prorektorowi ds. naukowemu
uniwersytetu za naszą współpracę, wyjątkowo owocną w ostatnich
5 latach. Od trzech lat, od kiedy bywam tutaj, Uniwersytet w Bačau
rozwinął się wszechstronnie, łącznie z wyposażeniem.

W swoim wystąpieniu prof. Gronostajski przedstawił bogato udo-
kumentowaną kronikę stosunków rumuńsko-polskich od najdawniej-
szych czasów do dnia dzisiejszego, zilustrowaną fotografiami z okresu
międzywojennego, akcentując w zakończeniu ścisłą współpracę w
ostatnich pięciu latach pomiędzy Politechniką Wrocławską i Wydzia-
łem Inżynieryjnym Uniwersytetu w Bačau. Współpraca ta cieszy się
stałym poparciem konsula Cornela Calomfirescu.

Jego Ekscelencja Cornel Calomfirescu podkreślił, że dobre sto-
sunki między Bačau i Wrocławiem (jako miastami i stolicami re-
gionów) są podstawą rozwoju owocnej i dwustronnej współpracy.

Prof. Jerzy Gronostajski urodził się 28 października 1933 r. w
Chełmie. W roku 1956 ukończył studia na Wydziale Mechanicz-
nym PWr, gdzie podjął pracę. W 1963 r. uzyskał doktorat, a w r.
1967 – habilitację. W 1976 r. otrzymał tytuł profesora nadzwyczaj-
nego, a w 1987 – profesora zwyczajnego. Od 1965 r. jest kierowni-
kiem Zakładu Inżynierii Procesów Kształtowania Plastycznego. W
czasie swej długoletniej pracy piastował kilka odpowiedzialnych
funkcji we władzach Uczelni i Wydziału.

Prace naukowo-badawcze prowadzone przez prof. J. Gronostaj-
skiego wykonywane są na ogół zespołowo w Zakładzie Inżynierii
Procesów Kształtowania Plastycznego Metali. Oprócz walorów
poznawczych mają duże znaczenie dla gospodarki narodowej.

Dzięki swoim pracom uzyskał duży autorytet i uznanie w nauce
światowej. O pozycji międzynarodowej prof. J. Gronostajskiego
świadczy fakt powołania go na koordynatora programu TEMPUS
JEP nr 07951 pt. „Development of Technology Transfer Centre for
the Lower Silesian in Metal-Conversion Industries” w latach 1994-
1997, jak i na głównego koordynatora programu COPERNICUS
(kontract nr ERBIC15CT970708 pt. „The system for sheet metal
forming design”) realizowanego w latach 1997-2000, mimo że po-
zycja ta była zastrzeżona dla naukowców pochodzących z krajów
przynależnych do Zjednoczonej Europy.

W wyniku realizacji programu TEMPUS w Instytucie Techno-
logii Maszyn i Automatykacji powstało Centrum Transferu Kształ-
towania Plastycznego i Metalurgii Proszków wyposażone w naj-
nowszy sprzęt laboratoryjny i komputerowy. Transferuje ono
osiągnięcia naukowe z uczelni do przemysłu.



Następnym wyrazem
ożywionych kontaktów
między ośrodkami nauko-
wymi Rumunii i Polski
była wizyta pani ambasador
Republiki Rumunii
Ireny Comaroschi'ej oraz
konsula Cornela Calomfi-
rescu u JM Rektora PWr.

Pani Comaroschi jest
absolwentką Wydziału
Mechanicznego Politechniki
Bukareszteńskiej. Jest
przekonana, że jej kraj ma-
jący wielki potencjał i tra-

Ambasador Rumunii w Polsce
I. Comaroschi gościła u JM
Rektora PWr



fot. M. Śmiarowski

Nabożeństwo w cerkwi wrocławskiej

dycję kształcenia zawodowego na poziomie akademickim może wiele zyskać i dać w kontaktach z polskimi uczelniami. Po wizycie na Uniwersytecie Warszawskim, Wrocławskim, Poznańskim, Jagiellońskim i Białostockim, chciałaby doprowadzić do nawiązania formalnych kontaktów z naszą uczelnią. Obecny na spotkaniu dziekan Wydziału Mechanicznego prof. Waław Kolek wyraził poparcie dla tej inicjatywy – także w aspekcie wyników działalności prof. J.Gronostajskiego.

Przedstawiono więc wniosek o podpisanie formalnej umowy między Politechniką Wrocławską a Uniwersytetem w Baćau. Senat PWr na listopadowym posiedzeniu zatwierdził tę umowę.

Z wizytą pani ambasador związana jest również uroczystość, jaka odbyła się w cerkwi prawosławnej we Wrocławiu. Uczestniczyła ona w przekazaniu przez konsula Rumunii C.Calomfirescu ikony, która będzie odąd zdobić świątynię przy ul. Św. Mikołaja. Obraz ten reprodukujejmy na I stronie okładki.

Maria Kiszka

Konferencja na Wileńskim Uniwersytecie Technicznym

Szersza współpraca



W związku z przypadającym obecnie 10-leciem wznowienia kontaktów dyplomatycznych Polski z Litwą rozwijają się inicjatywy, które sprzyjają zbliżeniu środowisk akademickich obu krajów. Dzięki zaangażowaniu Instytutu Transportu Samochodowego w Warszawie i aktywności Ogólnopolskiego Klubu Miłośników Litwy zorganizowano na Wileńskim Uniwersytecie Technicznym im. Giedymina seminarium na temat humanizacji kształcenia inżyniera. Odbywała się ona pod patronatem prezydenta Republiki Litewskiej Valdasasa Adamkusa. Przedmiotem dyskusji był również profil kształcenia inżynierskiego i towarzyszące temu zagadnienia, jak kształcenie proekologiczne. Wystąpienie prof. Jerzego Świątka („Inżynierinis mokymas – studento ir darbdavio lūkesčiai”) dotyczyło badań rynku pracy i oczekiwań tego rynku wobec uczelni technicznych, a także wniosków, jakie płyną stąd dla instytucji akredytacyjnych. Okazuje się, że to, co teraz robią polskie uczelnie (w tym i Politechnika Wrocławska) w sprawie akredytacji, stanowi jeden z głównych nurtów przemian interesujących dla środowisk akademickich w wielu krajach – na Wschodzie i na Zachodzie. W systemie akredytacji trzeba bowiem ująć kryteria, jakie są istotne dla „odbiorców” naszych absolwentów, czyli dla pracodawców.

Podczas tego wszechstronnie ciekawego spotkania można było również usłyszeć interesujące wypowiedzi lokalnych polityków. Bardzo istotny okazał się aspekt kontaktów między Polską a Litwą. Litwini są pozytywnie nastawieni do propozycji współpracy. Toteż



zadeklarowano, że spotkania tego typu będą częstsze i regularne. Ponadto zawiązały się liczne bezpośrednie kontakty, które zapewne zaowocują w niedalekiej przyszłości.

JM Rektor i prof. J.Świątek otrzymali z rąk rektora prof. E.K.Zavadskasa medale wileńskiej uczelni. *(mk)*



Prof. A.Mulak i prof. J.Świątek wśród uczestników konferencji na Uniwersytecie Technicznym w Wilnie.



Wystąpienie prof. A.Mulaka


 KBN KOMITET BADAŃ NAUKOWYCH

Profesor M. Kleiber o problemach nauki polskiej

W Pałacu Staszica w Warszawie odbyła się 29 listopada br. konferencja na temat „Aktualne kierunki, problemy i wyniki badań naukowych”. Została ona zorganizowana dla dziennikarzy przez Centrum Upowszechniania Nauki Polskiej Akademii Nauk, a poprowadził ją dyrektor CUN, członek korespondent PAN prof. Bogdan Ney. W programie znalazły się 20-minutowe referaty uczonych reprezentujących wybrane dziedziny nauki. Przewodniczący Komitetu Prognoz *Polska 2000 Plus* PAN prof. Leszek Kuźnicki w dużym skrócie przedstawił „Strategię badań naukowych” będącą elementem „Strategii rozwoju Polski”.

Największe zainteresowanie uczestników wzbudziło jednak spotkanie z nowym Ministrem Nauki prof. Michałem Kleiberem. W swojej wypowiedzi zawarł on podsumowanie aktualnej sytuacji w nauce polskiej oraz nakreślił obecne w świecie trendy prowadzenia badań naukowych.

Zdaniem Ministra, polskiej polityce naukowej potrzebne są: właściwa ocena naszych obecnych możliwości w nauce oraz znajomość kierunków światowych badań naukowych i wytyczonych celów. Dopiero po zestawieniu tych elementów można mówić o tym, jak powinny wyglądać badania w Polsce.

Przewodniczący KBN przypomniał, że w ciągu ostatnich dziesięciu lat nakłady na naukę spadły o przeszło 20% i w związku z tym jest ona notorycznie niedofinansowana. W tym roku można spodziewać się dalszego spadku realnych nakładów budżetowych na naukę (licząc w pieniądzach około kilkunastu procent).

Z punktu widzenia środowiska naukowego jest to wiadomość fatalna, ale biorąc pod uwagę inne resorty, to nauka straciła relatywnie mało.

Mimo że rząd docenia znaczenie badań naukowych i swą przychyłność wyraża mniejszymi niż w innych działach gospodarki narodowej ograniczeniami budżetowymi, to filozofia ta przegrywa z realiami.

Prof. M. Kleiber wyraził negatywną opinię o naszej strukturze finansowania nauki, która (jeśli chodzi o proporcję pozyskiwanych środków budżetowych i pozabudżetowych) jest odwrotna do obserwowanej w świecie rozwiniętym, do którego aspirujemy. W Polsce 60% wszystkich środków otrzymuje się z budżetu, podczas gdy w krajach rozwiniętych, unijnych, budżet przeznaczają na badania naukowe tylko 30%, a 70% pochodzi ze źródeł pozarządowych. W przyszłości powinniśmy się koncentrować na pozyskiwaniu środków pozabudżetowych, ponieważ niezależnie od stanu finansów publicznych marzenie o finansowaniu budżetowym jest nierealne już od wielu lat. Na razie na badania naukowe będzie przeznaczane wyraźnie poniżej 0,4% PKB. Środki budżetowe są de facto determinowane przez budżet, a nie przez PKB. Lepszym wskaźnikiem byłoby operowanie procentem budżetu. Tu sytuacja wygląda trochę lepiej, bo ten wskaźnik nie opada.

Minister wyraził przekonanie, że ważnym kryterium oceny obecnej sytuacji jest liczba uczonych w stosunku do liczby zatrudnionych. W większości państw rozwiniętych jest ona większa niż w Polsce. Pracownicy naukowcy są olbrzymim potencjałem i wielkim skarbem naszego kraju i nie można pochopnie rezygnować z ich pracy. Ale na badacza w Polsce przypada około 40.000 dolarów rocznie, czyli cztery razy mniej niż w Unii Europejskiej. To w pewnym sensie przesądza wyniki badawcze. Np. Czechach kwota ta wynosi 100.000 dolarów, czyli praktycznie trzykrotnie więcej niż u nas, a na Węgrzech – ponad dwukrotnie. Dlatego polski uczony

jest słabo wyposażony, a suma przypadająca na niego zbyt niska.

Jeśli ocenimy wydatki na badania naukowe w Polsce (budżetowe i pozabudżetowe) to jest to w praktyce trochę mniej niż 0,8% PKB, zaś w krajach rozwiniętych – średnio 2,4%. Należy więc zastanowić się, kto otrzymuje te pieniądze? U nas trafiają one do sektora budżetowego: na uniwersytety, do instytutów badawczych, podczas gdy w krajach rozwiniętych trafia ich znacznie więcej do sektora przedsiębiorstw.

Jeśli przyjmiemy wielkość naszych nakładów na B+R w stosunku do nakładów na B+R we wszystkich krajach OECD, to się okaże, że jest to 0,44%, podczas kiedy wartość naszej produkcji przemysłowej w stosunku do krajów OECD jest trzykrotnie większa. Oznacza to, że my produkujemy prymitywne rzeczy, czyli z mniejszym wkładem badań. W Polsce obserwuje się niestety bardzo niski poziom regionalnych inicjatyw badawczych i promocyjnych i zbyt mało generuje się projektów badawczych. To powinno się zasadniczo zmienić.

Prof. M. Kleiber poruszył sprawę silnego zróżnicowania środowiska naukowego. W jego ocenie są w Polsce znakomici uczeni i doskonałe jednostki badawcze, ale jednocześnie są całe obszary, w których nauka nie tylko nie produkuje oryginalnych wartości, ale równocześnie nie jest specjalnie przydatna gospodarce. Środowisko naukowe powinno samokrytycznie uznać to za wadę i posiadać umiejętność rozpoznawania obszarów, w które nie warto inwestować, po to, żeby finansować badania wartościowe. Wśród naszych uczonych jest wielu, którzy prowadzą badania na najwyższym poziomie międzynarodowym i są w stanie startować we wszystkich możliwych konkursach o środki finansowe i z powodzeniem je wygrywać. Jest bardzo duża grupa, która rzetelnie pracuje i osiąga wyniki przydatne w gospodarce. Jest jednak też ukrywana przed własnym środowiskiem grupa, która produkuje banal naukowy. Trzeba albo jej pomóc, albo działać do likwidacji tego zjawiska.

Przewodniczący KBN uznał kierowaną przez niego instytucję za unikalną w światowej skali. Bowiem łączy ona w sobie cechy jednostki administracji rządowej (na czele Komitetu stoi minister) z częścią samorządową składającą się z przedstawicieli wybieranych ze środowisk naukowych. To rozwiązanie bardzo popierane przez środowisko naukowe w okresie powstawania zrębów tej koncepcji (12 lat temu) obecnie, przy swoich zaletach, ma też wady. Istnieje bardzo silna potrzeba rozgraniczenia kompetencji administracji rządowej od części samorządowej (wybieralnej), która w ocenie wielu osób w tej chwili odgrywa istotną rolę doradczą, ale równocześnie utrudnia prowadzenie polityki naukowej.

KBN jest rekordzistą świata pod względem kosztów własnych. Wydatkuje na swoje własne cele 0,7% pieniędzy, które rozdziela (na świecie koszty instytucji rozdzielających środki finansowe na badania wahają się od 3% do 27%). Powstaje więc pytanie, czy daje sobie radę z postawionymi przed nim zadaniami? W okresie istnienia KBN wpłynęło doń ponad 90.000 wniosków o finansowanie projektów badawczych, z czego około 1/3 uzyskała finansowanie. Owocuje to koszmarnym przerobem papierków, który wykonywany jest za stosunkowo małe pieniądze.

Należy więc albo uprościć procedury, albo inaczej zorganizować w KBN rozdziałanie pieniędzy po to, by go uczynić bardziej kompetentnym, sprawniejszym i bardziej akceptowanym przez środowisko.

Minister negatywnie ocenił obowiązujący w Polsce system grantów, który, jego zdaniem, jest bardzo źle przyjmowany w środowisku naukowym. Jego polityka będzie szła w kierunku preferowania

KBN KOMITET BADAŃ NAUKOWYCH

większych, poważnych grantów na niekorzyść małych, które są dobre dla młodych badaczy, ale nie mogą być podstawową formułą prowadzenia badań naukowych. Należy też przeprowadzić selekcję placówek naukowych, nie tylko tych słabych, ale także średnich i dobrych i zastanowić się, czy są one na pewno najbardziej potrzebne.

Konieczne jest określenie priorytetowych obszarów badawczych. Musimy uznać złożoność i niejednorodność procesu badawczego. Prawdziwe osiągnięcia uzyskują duże zespoły badawcze, które składają się z badaczy różnych typów i często pochodzących z różnych krajów. Obecnie olbrzymie znaczenie ma interdyscyplinarność i tworzenie zespołów obejmujących swoją kompetencją więcej niż jedną dyscyplinę badawczą. Powinny istnieć wspólnoty problemowe prowadzące badania koncentrujące się wokół problemu, który chciałoby się rozwiązać.

Minister zaapelował o promocję i popularyzację badań naukowych w Polsce. Społeczeństwu należy wyjaśniać, czego one dotyczą i jaki cel wytyczyli sobie prowadzący je naukowcy. Powinni oni rozliczyć się z powierzonych im pieniędzy przed społeczeństwem. W wielu krajach dyrektorzy wielkich instytutów badawczych muszą zdawać takie relacje przed sejmowymi komisjami.

Zwrócił też uwagę na złożoność ekonomiki wdrożeń. Podkreślił, że nawet największe osiągnięcie naukowe nie gwarantuje sukcesu rynkowego. Musimy się nauczyć wyodrębnić spośród badań kończących się ciekawymi wynikami te, które mają szanse na rynkowy sukces. Trzeba to przewidywać w ramach wieloletnich strategii. Nie wystarczy finansowanie ludzi nauki, czy obiecujących projektów badawczych. Trzeba uwzględnić element ryzyka i niepewności w poszczególnych obszarach, zidentyfikować sytuację gospodarczą kraju itd. My tego nie umiemy robić. W Polsce nie ma żadnej instytucji czy struktury, która zajmowałaby się prognozowaniem naukowym i technologicznym.

Poruszony został też problem potrzeby współpracy międzynarodowej, która w nauce ma kolosalne znaczenie. Jednak trzeba mieć do niej stosunek konstruktywny i w konkretnych przypadkach zważyć jej koszty i uzyskiwane korzyści.

Prof. M. Kleiber przypomniał, że KBN finansuje tylko niewielką część środków przeznaczanych na szkoły wyższe. Zwrócił jednak uwagę na niepokojące zjawiska istniejące na uczelniach: wieloletniość oraz przeznaczanie na dydaktykę dużej części pieniędzy z puli na badania statutowe lub własne. To uniemożliwia prowadzenie prac badawczych, nie mówiąc już o kolizji interesów.

Parlament niedawno uchwalił ustawę, która umożliwia bardzo duży zakres przekształceń jednostek badawczo-rozwojowych. Minister uważa, że powinna być ona wykorzystywana do wprowadzania rzeczywistych zmian. Należy wprowadzić w życie Państwowe Instytuty Badawcze, które będą prowadzić działalność o charakterze służb publicznych. Musi być ona stabilna, wieloletnia i przyzwoicie finansowana. Warunkiem jest opracowanie wieloletniego programu badawczego. Ministerstwo przygotowuje takie programy.

W części JBR-ów badania naukowe powinny być w znacznym stopniu poddane komercjalizacji. Ich działalność statutowa jest przeciętnie finansowana przez KBN w 20-30%. Część jednostek badawczo-rozwojowych powinna być albo przyłączona do innych, albo zlikwidowana. Proces likwidacji jest prowadzony przez ministerstwo. Niektóre placówki już uległy likwidacji.

Wystąpienie Ministra Nauki odczytano jako deklarację programową jego polityki naukowej. (hw)

KOMUNIKAT MINISTRA NAUKI

Szanowni Państwo,
Kierownicy jednostek naukowych

Komisja Europejska, wychodząc naprzeciw postulatam krajów stowarzyszonych z Unią Europejską i uczestniczących w 5. Programie Ramowym UE, ogłosiła 20 września 2001 r. dodatkowy konkurs na wsparcie centrów doskonałości w tych krajach (*Joint QoL/Growth/EESD Call for proposals for the integration of „newly associated states” in the European research area*). Komitet Badań Naukowych przywiązuje bardzo dużą wagę do możliwie szerokiego uczestnictwa Polski w tym konkursie. Zwracam się więc do wszystkich jednostek sfery nauki spełniających kryteria konkursu o przygotowanie odpowiednich wniosków i złożenie ich do KE w terminie do 31 stycznia 2002.

Komitet Badań Naukowych przyjmuje, że jednostka przystępująca do konkursu centrów doskonałości będzie koordynatorem zadań objętych tym wnioskiem. W takim przypadku KBN zastosuje Uchwałę nr 34/2000 i Uchwałę nr 35/2000 Komitetu umożliwiającą ryczałtową refundację części kosztów przygotowania wniosku. Komitet ustalił kwotę odpowiedniej dotacji na 20 tysięcy zł. Warunkiem jej przyznania będzie przyjęcie i rozpatrzenie przez Komisję Europejską prawidłowo złożonego wniosku oraz stosowne wystąpienie jednostki do Komitetu z załączeniem kopii wniosku złożonego do KE i arkusza ocen tego wniosku. Przyznanie dotacji nie będzie zależało od oceny KE, tylko od wypełnienia kryteriów minimalnych (*eligibility*).

Zainteresowane instytucje powinny skontaktować się z Krajowym Punktem Kontaktowym 5.PR UE, gdzie można otrzymać bardziej szczegółowe informacje i pomoc w przygotowywaniu wniosków. Specjalne szkolenie z udziałem ekspertów Komisji Europejskiej odbędzie się w Warszawie 29 i 30 listopada 2001. Szczegóły znajdą Państwo na stronie domowej www.npk.gov.pl

Apeluję o staranne przygotowanie wniosków, nie tylko dlatego, że zwiększy to szansę sukcesu w konkursie. Komitet Badań Naukowych zamierza wykorzystać te oraz wcześniej złożone wnioski przy tworzeniu tzw. „mapy doskonałości” w polskim sektorze badań i rozwoju. Wyróżnianie centrów doskonałości spełniających kryteria współpracy europejskiej będzie ważnym elementem polityki Komitetu w najbliższych latach.

Wszystkim Wnioskodawcom życzę sukcesu w tym, a także w innych konkursach stwarzających możliwość dodatkowego finansowania Waszych badań.

Minister Nauki
– Przewodniczący Komitetu Badań Naukowych
prof. dr hab. inż. Michał Kleiber

ZAPRENUMERUJ „SPRAWY NAUKI”

Ukazał się nowy numer Biuletynu KBN „Spraw Nauki”
<http://www.kbn.gov.pl/pub/kbn/sn/index.html>
Informacja o prenumeracie na rok 2002 na stronie
<http://www.kbn.gov.pl/pub/kbn/sn/pren.html>
łącznie z formularzem zamówienia.

MOŻNA PRZECZYTAĆ

Rozporządzenie Ministra Nauki w sprawie szczegółowych zasad i trybu przyznawania nagrody rocznej osobom kierującym niektórymi podmiotami prawnymi można znaleźć pod adresem <http://www.kbn.gov.pl/pub/kbn/docs/1510.html>

Biblioteka i sale dydaktyczne po remontach i modernizacji

Jak nowe

Dokończenie ze strony 3

czych (około 1 km bieżącego książek). Z pomocy studentów skorzystano dopiero w końcowym etapie przemieszczania zbiorów i wyposażenia.

Remont pomieszczeń trwał 3 miesiące. Wykorzystane zostały środki finansowe pochodzące z grantu KBN i z Wydziału.

Architekt mgr Wiera Bednarek podczas projektowania uwzględniła sugestie bibliotekarzy dotyczące funkcjonalności i wystroju wnętrza. Końcowy efekt został uzyskany dzięki dużemu zainteresowaniu pracowników biblioteki zarówno jakością, jak i dokładnością prac technicznych. Powstała biblioteka nawiązująca charakterem do swojej tradycji, a jednocześnie funkcjonalna i nowoczesna, która będzie służyć czytelnikom przez wiele lat.

Sala im. prof. Edwina Płażka

W czasie tegorocznych wakacji (od połowy lipca do października) przeprowadzona została modernizacja największej sali dydaktycznej Wydziału Chemicznego – sali im. prof. Edwina Płażka (A-2). Był to pierwszy, tak poważny, remont kapitalny tego pomieszczenia od lat pięćdziesiątych, czyli od momentu powstania budynku. Uwzględnione zostały obecnie obowiązujące wymagania techniczno-budowlane, a także przepisy BHP. Poprawiono akustykę, która poprzednio była powodem do narzekań, zainstalowano wentylację nawiewno-wywiewną (istnieje możliwość rozszerzenia jej funkcji o klimatyzację), wymieniono siedziska na ergonomiczne (235 miejsc). Zainstalowany został najnowocześniejszy sprzęt audiowizualny, który umożliwi założenie urządzeń do symultanicznego tłumaczenia i wykorzystywanie tej sali do celów konferencyjnych. Wyremontowano także klatkę schodową, i przy tej okazji wygospodarowano miejsce na nowe toalety.

Zespół pod kierunkiem prof. Andrzeja Grudzińskiego wykonał projekt architektoniczny i sprawował nadzór autorski, a służby techniczne PWr prowadziły nadzór techniczny. Duże zainteresowanie postępowaniem prowadzonych prac wykazywał dziekan Wydziału Chemicznego prof. Henryk Górecki, który przynajmniej raz na tydzień doglądał remontu (w myśl zasady, że „pańskie oko konia tuczy”). Modernizacja oraz nowe wyposażenie sali zostały sfinansowane z funduszy Prorektora ds. Nauczania, Wydziału oraz ze środków przeznaczonych na remont uczelni.

Sala na Elektronice

Kolejnym odremontowanym pomieszczeniem Politechniki Wrocławskiej jest największa sala Wydziału Elektroniki (205 C-1). To przeznaczone na 250 słuchaczy, niegdyś nowoczesne pomieszczenie sąsiaduje z nieco mniejszą salą 201, która mieści 150 osób. Zbudowane tak, by łączyła je kabina operatora sprzętu audiowizualnego, stwarzały potencjalną możliwość równoczesnej prezentacji dla 400 osób. Sala 201 została wyremontowana w ubiegłym roku. Remontowi większej sali miało towarzyszyć także doposażenie mniejszej, by istniała możliwość przekazywania między nimi obrazu.

Prace objęły również wymianę wykładzin i okładzin ściennych, renowację drewnianych ławek, systemu wentylacji i instalacji sanitarnej oraz wyposażenia audiowizualnego.

Generalnym wykonawcą był GREKOR sp. z o.o., zaś wyposażenie audiowizualne wykonał Microtech International Ltd., sp. z o.o.

Przetarg został rozstrzygnięty w połowie lipca 2001 (modyfikacja: 8 sierpnia). Zaplanowany zakres prac zakończono 8 września, a 11 września odbyła się tu już międzynarodowa konferencja System Science.

Obecnie wyposażenie audiowizualne pozwala na stosowanie nagłośnienia sufitowego i przyekranowego. Obraz może pochodzić z rzutnika slajdów z przetwornikiem video i rzutnika pisma. Sterowanie oświetleniem, ekranami, zasłonami okien, źródłami dźwięku i obrazu, nagłośnieniem, kamerami i przełączaniem sygnału audio-video między salami 201 i 205 może odbywać się z pomieszczenia technicznego (kabiny operatora) i z katedry.

Tak szerokie prace były możliwe dzięki dotacji uzyskanej z funduszu Prorektora ds. Nauczania.

Sala im. prof. Romana Sobolskiego

Jeszcze przed wakacjami została oddana do użytku po kapitalnym remoncie sala wykładowa mieszcząca się w budynku B-5 (Wydział Mechaniczny). Modernizacja przeprowadzona wg projektu dr inż. arch. Macieja Hawrylaka zmieniła funkcjonalny układ sali przewidzianej dla 179 słuchaczy, a ciekawa kolorystyka wnętrza zdecydowanie podniosła jej walory estetyczne. Zastosowano tu nowoczesne rozwiązania techniczne: strop akustyczny, system wentylacji, klimatyzację oraz zainstalowano urządzenia audiowizualne najnowszej generacji.

Investycja ta została sfinansowana głównie z pieniędzy pochodzących z rezerwy Prorektora ds. Nauczania. Część środków przekazał także Dziekan Wydziału Mechanicznego oraz Instytut Konstrukcji i Eksploatacji Maszyn. I-16 wziął na siebie również ciężar nadzorowania prac remontowych (co korzystnie wpłynęło na jakość i dokładność tych prac), a także sfinansował remont fragmentu korytarza prowadzącego do sali i pomieszczeń bibliotecznych.

Uroczyste otwarcie sali odbyło się 28 czerwca w obecności zaproszonych gości, wśród których byli m.in.: JM Rektor prof. Andrzej Mulak, prorektor prof. Jerzy Świątek, dyr. adm. mgr inż. Andrzej Kaczkowski, mgr inż. Maciej Ostrowski, inwestor mgr inż. Alicja Maniak oraz dyr. BG dr inż. Henryk Szarski. Dziekan Wydziału Mechanicznego prof. Waław Kollek podziękował władzom PWr za pomoc i życzliwość, zaś dyrektor I-16 prof. Eugeniusz Ruśński wyraził nadzieję, że sala ta będzie służyła całej uczelni i będzie jej wizytówką.

Sali nadano imię prof. Romana Sobolskiego (ur. 28.02.1911 r., zm. 10.11.1988 r.) byłego adiunkta Katedry Maszyn Dźwigowych Politechniki Wrocławskiej, wykładowcy tajnych kursów akademickich w czasie okupacji, konstruktora pierwszych krajowych maszyn dźwigowych w portach polskiego wybrzeża. Od 1948 roku kierował on Katedrą Maszyn Dźwigowych i Urządzeń Transportowych na Politechnice Wrocławskiej. Był też pierwszym dyrektorem Instytutu Konstrukcji i Eksploatacji Maszyn i autorem podstawowych podręczników z zakresu maszyn roboczych.

Na zdjęciach na II stronie okładki:

Biblioteka Wydziału Chemicznego

1. Dziekan W-3 prof. Henryk Górecki wita gości zaproszonych na uroczyste otwarcie biblioteki.
2. Pracownicy biblioteki (od lewej): Teresa Stalewska, Mirosława Noworyta, Alicja Iwaniuk, kierowniczką – Joanna Kutko, Władysława Mazurek, Wiesława Stolińska i Jadwiga Maćkówka
3. Największa sala wykładowa Wydziału Chemicznego

Wydział Elektroniki

4. Ach, co za perspektywa!
5. Władze uczelni i Wydziału Elektroniki w nowej sali

Sala im. prof. Romana Sobolskiego

6. Ogólny widok sali
7. Znajdująca się na jednej ze ścian sali płaskorzeźba prof. R. Sobolskiego
8. JM Rektor A. Mulak i dziekan W-10 prof. W. Kollek przecinają wstęgę podczas uroczystego otwarcia sali

CONSEIL DE PHYSIQUE SOLVAY

BRUXELLES 1911



Photo: G. G. B. Brasseur

KOŁODZIEWICZ
FRANZ
PASCHE
BÄLLHOFER
EUBANK
SCHERRER
L. DE BROGLIE
DE BROGLIE
L. DE BROGLIE
MONTIET
HERSON
HERSON
J. J. THOMSON
RUTHERFORD
SPENCER
SALVENDY

Prof. L. Jacak na Konferencji Solvaya**Wśród najślawniejszych fizyków**

W dniach 24-30 listopada odbyła się XXII Międzynarodowa Konferencja Solvaya (XXII International Solvay Conference in Physics). Zorganizowana w niezwykłym miejscu – Europejskim Centrum Kulturalnym w greckich Delfach i w Lamii, miała za temat fizykę komunikacji („The Physics of Communication”).

Konferencje Solvaya nie są typowymi spotkaniami naukowców. Organizowane są co kilka

lat od 1911 roku przez prywatną instytucję International Solvay Institutes for Physics and Chemistry.

Dotyczą specjalnie wybranych dziedzin – najistotniejszych w danym okresie dla rozwoju fizyki. Wyboru dokonuje komisja o bardzo wyszukanym składzie (włącznie z noblistami). Oni też zapraszają niezbyt dużą grupę 20-30 specjalistów dla przedyskutowania stanu rzeczy w wybranym obszarze tematycznym.

Te bardzo prestiżowe spotkania są starannie dokumentowane. Zdjęcia z kolejnych konferencji można znaleźć na stronie Solvaya (<http://solvayins.ulb.ac.be>). Widocznymi na nich uczestnikami (Einstein, Bohr, Shrodinger, Dirac...) to największe sławy nauki światowej. Z Polaków była tam do tej pory tylko Maria Curie-Skłodowska.

W ostatnich latach konferencje odbywały się w Brukseli (1991 r., na temat optyki kwantowej) i w Kensai w Japonii (1998 r., dotyczyła układów dynamicznych). Tegoroczna konferencja w Delfach dotyczyła fizyki informacji.

Wśród zaproszonych osobistości byli np. A. Zeilinger, P. Zoller, J. I. Cirac, P. Stamp, A. Ekert, E. C. G. Sudarshan, A. Bohm, L. Accardi... – same gwiazdy nauki, zwłaszcza informatyki kwantowej.

Zatem z radością należy odnotować zaproszenie do tego grona prof. Lucjana Jacaka z Instytutu Fizyki Politechniki Wrocławskiej.

Jest to z pewnością znaczący wyraz uznania dla polskiej fizyki i wyróżnienie dla Politechniki Wrocławskiej.

Prof. Jacak wygłosił referat na temat dekoherencji w kropkach kwantowych („Phonon mediated decoherence of orbital degrees of freedom in quantum dots”). Kwestie te mają kluczowe znaczenie dla oceny możliwości implementacji kwantowej informatyki w technologii ciałostalowej.

Wystąpienie zostało przyjęte ciepło. „Ku mojemu kompletnemu zdziwieniu Peter Zoller i Ignacio Cirac (najważniejsi na świecie konstruktorzy już działających komputerów kwantowych) zaszczytli mnie kilkugodzinną dyskusją o szczegółach nowych projektów. Były też propozycje współpracy.” – mówi prof. Jacak. – „Spotkanie było niezwykle interesujące naukowo, choć tematyka była bardzo trudna, a niektóre wystąpienia zaliczyć by można momentami do ekscentrycznych”.

Nowe Centrum Kultury Europejskiej w Delfach, które gościło naukowców, jest niezwykle ekskluzywne. Interesująca atmosfera stwarzała możliwość kameralnych, swobodnych kontaktów. W otwierającej sesji uczestniczyli przedstawiciele greckiego rządu.

Atrakcją był chopinowski koncert, jaki dała sławna grecka pianistka Vinya Tsopela, oraz bankiety. (Podobno *ladies-program* był jeszcze bardziej interesujący niż konferencja.)

Dalsze szczegóły, w tym listę uczestników, streszczenia wystąpień, skład komisji, itd. można znaleźć pod wyżej podanym adresem internetowym. Są tam też dane z poprzednich 21 konferencji z interesującymi fotografiami, niektóre bardzo znane z pierwszych spotkań, np. w 1911 i 1927 z udziałem Marii Curie-Skłodowskiej.

Okiem współzałożyciela jednego z centrów

Czy Politechnice Wrocławskiej potrzebne są centra?

W ostatnich latach powstało na naszej Uczelni kilka centrów: Centrum Metod Stochastycznych im. H. Steinhausa (CMS), Wrocławskie Centrum Sieciowo-Superkomputerowe (WCSS), Centrum Kształcenia Ustawicznego (CKU), Wrocławskie Centrum Transferu Technologii (WCTT), Polsko-Francuskie Centrum Inżynierii Systemów Przemysłowych (PFCISP), Centrum Materiałów Zaawansowanych i Nanotechnologii (CMZN), Centrum Biomonitoringu, Biotechnologii i Ochrony Ekosystemów Dolnego Śląska (CBBiO-EDŚ).

Zarówno różne cele i zadania tych instytucji, jak też rozmaite przyczyny i okoliczności ich powstania, były przedmiotem wielu dyskusji, nierzadko i kontrowersji. Dlatego wydaje się ważne podjęcie obecnie szerokiej dyskusji na temat centrów, ich zadań i skuteczności działania, niewątpliwych pożytków, ale też i ewentualnych obciążeń wynikających z ich istnienia. Część z nich koncentruje się na konsolidacji działań naukowych, inne przejawiają swoją aktywność w rozmaitych formach edukacji, czy działaniach o charakterze administracyjno-organizacyjnym. Kilka naszych centrów istnieje już od dość długiego czasu, toteż doświadczenia są z pewnością niemałe.

Trzeba dodać, że tworzenie rozmaitych centrów jest obserwowane od dawna w wielu miejscach świata naukowo-akademickiego. Jest to najczęściej wyrazem konieczności szybkiego uruchamiania szerokiej wymiany i współpracy nieskrępowanej przez tradycyjne struktury lokalnej administracji. Liczą się tu z pewnością aspekty promocji i nadszycia za szybko zmieniającymi się trendami. W sytuacji konkurencji i szybkiego rozwoju łatwo tworzone centra o niewielkiej administracji zdają się być powszechnie akceptowanymi strukturami w nowoczesnej organizacji badań, także (a może przede wszystkim) w międzynarodowej skali. Formułę centrów propaguje też w jakimś stopniu V Program Ramowy UE – jako tzw. sieci doskonałości i centra doskonałości, o wyraźnie międzynarodowym charakterze. W każdym przypadku chodzi o instytucje stosunkowo łatwo modyfikowalne i nastawione na współpracę w jak najszerszym zakresie w określonej dziedzinie, w określonym czasie (wyznaczonym np. przez finansowanie ze środków UE). Wydaje się zatem, że obowiązkiem centrów jest jakby ich „wystawianie” poza uczelnie. Byłoby najlepiej, gdyby były one instytucjami w dużym stopniu niezależnymi, co najmniej międzyuczelnianymi. Zasady funkcjonowania naszych centrów nie zawsze pasują do tych europejskich wzorców.

Centra wewnątrzuczelniane wydają mi się mniej pożądane. Choć w pewnym stopniu mogą spełniać promocyjno-integracyjną rolę, to jednak nie podejmując szerokich, śmiałych, a co najważniejsze skutecznych zewnętrznych przedsięwzięć, chyba jednak nie spełniają swoich celów. W związku z tym jestem wyraźnym przeciwnikiem finansowania jakiegokolwiek działalności centrów z budżetu uczelni (zdaje się, jest to po części u nas praktyką) – dotyczy to zwłaszcza obecnej sytuacji, kiedy to wytworzona na naszej Uczelni duża dziura budżetowa łątana jest przez władze Szkoły z pieniędzy przeznaczonych pierwotnie przez KBN na badania własne i statutowe. Kierowanie zatem (nawet pośrednio) na działanie jakiegokolwiek centrów pieniędzy z rezerwy np. prorektora ds. nauki jest poważnym nieporozumieniem. Rezerwy rektora i prorektorów (bardzo znaczne jak na kryzysowe czasy!) powinny być w pierwszym rzędzie przeznaczone na łątanie dziury budżetowej – być może wystarczyłyby na jej pokrycie, a przynajmniej jej znaczącej części. W takiej sytuacji przeprowadzanie rozdzielnictwa grantów we-

wewnętrznych nominowanych dyscyplinarnie przez centra może budzić – i z pewnością budzi – uzasadnione niepokoje o uprzywilejowany dostęp do tzw. łątwych pieniędzy. Przy drastycznych wewnętrznych cięciach środków na badania naukowe, jak ma to miejsce na naszej Uczelni, jest to właściwie rozdawanie innym odbiorcom pieniędzy należnych wielu instytutom i wręcz adresowanych do zespołów realizujących konkretne badania w tych instytutach (na które zostały przez KBN przyznane!). Ktoś powie, że to niezbędne koszty promocji – oczywiście jest jednak, że potrzebna jest tu szersza dyskusja i powszechna akceptacja wybranych kierunków takiej ewentualnej promocji ze strony Uczelni (samo powołanie centrów nie jest wcale równoznaczne z określeniem kierunków promocji, ani akceptacją jej dokonywania – centra mogą być, co najwyżej, pomocne w tej sprawie). Podkreślam, że czym innym byłoby rozdawanie projektów, np. z rezerwy prorektora, gdyby w instytutach były pieniądze na badania własne i statutowe, co innego natomiast oznacza taka praktyka w sytuacji, kiedy niemal całe pieniądze na badania własne i statutowe zostały zabrane. W tej kwestii wypowiadałem się już wcześniej, kiedy to bardzo trudna sytuacja finansowa naszej Uczelni zaznaczyła się wyraźniej po raz pierwszy. Teraz, kiedy zapas finansowy utrzymuje się nadal, wydaje mi się konieczne wrócić do tej sprawy, zwłaszcza że byłem jednym z inicjatorów powołania Centrum Materiałów Zaawansowanych i Nanotechnologii, ale raczej nie po to, by było lokalną strukturą nadzorującą część takich wewnętrznych projektów. Choć kontrowersyjna sprawa finansowania wewnętrznych projektów w przypadku niedostatków materialnych Szkoły jest zapewne tematem samym w sobie, niepotrzebnie odwraca ona jednak uwagę od szerszego aspektu efektywności centrów. Oczywiście jest, że na zewnętrznym rynku trudniej zdobywa się środki, ale czy nie jest to właściwa próba dla naszych (i nie tylko naszych, ale wszystkich) centrów? Stwarzanie warunków do wewnętrznych działań (= do czerpania środków z wewnątrzuczelnianych źródeł) hamuje, jak sądzę, w jakimś stopniu skuteczną aktywność zewnętrzną.

Lepsze wydaje się zatem zaprzestanie wewnętrznego finansowania centrów (pośredniego i bezpośredniego) w całości. Dobrym przykładem jest tu, jak sądzę, Centrum Metod Stochastycznych im. Hugona Steinhausa, które od lat koncentruje się na swojej zewnętrznej działalności. Właściwym tego wyrazem jest np. wieloletnia współpraca zespołu prof. Aleksandra Weron (kierownika CMS) z Międzynarodowym Instytutem Solvaya w Brukseli zaznaczona dobitnie niedawnym doktoratem h.c. dla prof. Ilii Prigogina – dyrektora Instytutu Solvaya (jedynego noblisty spośród naszych doktorów h.c.). Udział CMS w nawiązywaniu międzynarodowych skutecznych kontaktów naukowych zaznaczył się także m.in. w V Programie Ramowym. To właśnie Centrum Metod Stochastycznych otrzymało od komitetu brukselskiego zlecenie na wyszukanie odpowiednich partnerów ze strony polskiej do projektów w priorytetowym programie IST (zaowocowało to np. udziałem Instytutu Fizyki PWr w projekcie SQID). Równie skuteczne są działania CMS na polu projektów zamawianych KBN, czy organizacji dydaktyki na naszej uczelni – kluczowy udział w tworzeniu bardzo popularnej obecnie specjalności inżynierii finansowej na WPPT. Zasługi CMS można by długo wyliczać – zachęcałbym do szerszego przedstawienia centrum i jego dokonań na łamach „Pryzmatu”. Z pewnością warto przedstawić wszystkie centra i ich dokonania; nie wątpię, że są równie znaczące. Ważne jest jednak, by zauważyć tu na przykładzie CMS, że skuteczne działania zewnętrzne mogą być prowadzone bez specjalnie adresowanego przez Uczelnię finansowania. Koszty zatem niewielkie, a zyski pod względem prestiżu i licznych, nawet bardziej wymiernych dokonań, bardzo znaczące.

Pozostaje wprowadzić problem finansowania pomieszczeń użytkowanych przez centra (m.in. także i CMS) – powinno być to również uregulowane w jednoznaczny sposób, sądzę, że przy jak naj-

mniejszym udziale Uczelni. Warto tu spojrzeć na dobre przykłady zupełnie samodzielnych centrów – takim jest np. ISI w Turynie, posiadające okazały gmach funkcjonujący m.in. jako centrum konferencyjne i zbudowane za pieniądze po części europejskie, po części konsorcjum banków, a działające na zasadach samofinansowania i sięgające daleko poza Turyn i Włochy. Zapewne w naszych warunkach potrzebne są rozmaite formy wsparcia i pomocy dla centrów, zwłaszcza w pierwszym okresie ich aktywności, ale też potrzebne są śmiałe i dalekowzroczne inicjatywy i wspólne działania, by szybciej i skuteczniej wychodzić na szersze pola.

Lucjan Jacak

Zapowiedzi konferencji

XIII Europejska Konferencja Biomechaniki

(13th Conference of the European Society of Biomechanics)

Zorganizowana pod patronatem Przewodniczącego KBN, Prezydenta m. Wrocławia, JM Rektora PWr, JM Rektora Akademii Medycznej we Wrocławiu i JM Rektora AWF we Wrocławiu XIII Europejska Konferencja Biomechaniki

odbędzie się od 1 do 4 września 2002.

Jej organizatorami są Politechnika Wroclawska, Polskie Towarzystwo Biomechaniczne i SIMP, a współorganizatorami – Polskie Towarzystwo Ortopedyczne i Traumatologiczne oraz Polska Akademia Nauk.

Przewodniczącym komitetu organizacyjnego i lokalnego komitetu naukowego jest prof. Romuald Będziński (Wydz. Mechaniczny PWr). W skład Międzynarodowej Rady Naukowej wchodzi 52 osoby z całego świata: od Tajwanu i Japonii przez Rosję i kraje europejskie po USA.

Termin zgłaszania dwustronicowych abstraktów upływa 15 stycznia 2002 r. Autorzy otrzymają informację o przyjęciu abstraktu do 20 kwietnia 2002.

Więcej szczegółów można znaleźć na stronie:
www.esb2002.pwr.wroc.pl

„Konflikt interesów i jego znaczenie w nauce i w medycynie”

Pod tym interesującym tytułem

odbędzie się w dniach 6–7 kwietnia 2002 r.

konferencja zorganizowana pod patronatem Unii Europejskiej. Przewodniczącym komitetu organizacyjnego jest prof. dr hab. Andrzej Górski z Instytutu Immunologii i Terapii Doświadczalnej PAN im. L.Hirszfelda.

Zaprezentowane zostaną wykłady amerykańskich i europejskich specjalistów, jak np. „Funding and Objectivity in Research” (dr J.Brown z University of Toronto), „Investor, Stock Holder and Decision Makers: Who Owns the Data and Who Makes the Decisions?” (dr JM Drazen, wydawca czasopisma medycznego).

Szczegółowe informacje można uzyskać kontaktując się telefonicznie: 337 34 91, lub przez e-mail: gorski@immunoiitd.pan.wroc.pl

Zapytania poselskie – poseł z naszej uczelni Marek Muszyński (PiS)

*Ze stenogramu 7. posiedzenia Sejmu
4 grudnia 2001 roku*



Panie Marszałku! Pani Minister!

Wiem, że pani minister jako nauczycielowi akademickiemu znana jest doskonale sytuacja w szkolnictwie wyższym w Polsce. Jest to ten obszar życia w naszym kraju, który od około 10 lat podawany jest chętnie jako sztandarowy wręcz przykład sukcesu transformacji. Istotnie, prawie 4-krotny wzrost liczby studentów przy praktycznie niezmiennym zatrudnieniu w państwowych uczelniach budzić musi podziw. Jest jednak i druga strona tego medalu. Cały ten postęp osiągnięty został bez istotnego wzrostu nakładów finansowych. Powoduje to w sposób oczywisty różne negatywne skutki i długo by o tym mówić. Ja chciałbym tutaj zapytać o jeden tylko, ale bardzo ważny problem. Nie wszyscy wiedzą, że jeśli chodzi o kadrę dydaktyczną w państwowym szkolnictwie wyższym, gwałtownie rośnie luka pokoleniowa. Po prostu młodzi dobrze wykształceni ludzie nie chcą zostawać na uczelni i trudno im się dziwić. Zarobki nauczycieli akademickich w ogóle, a asystentów w szczególności, są kompromitujące. Wydawało się, że jakimś systemowym, powtarzamy: systemowym lekarstwem na to będzie ustawa o szkolnictwie wyższym z 20 lipca br. Niestety, projekt ustawy o zmianie powyższej ustawy, czyli druk nr 71, rozwiewa te nadzieje. Nie dość, że wstrzymuje się ustawowe podwyżki kompromitująco niskich, jak już powiedziałem, zarobków, to jeszcze, wstrzymując aż do 2005 roku tzw. inflacyjną waloryzację płac, powoduje się w istocie ich obniżenie. Jak w takim razie zamierza pani, pani minister, powstrzymać ten destrukcyjny proces starzenia się kadry dydaktycznej? W jaki sposób chce pani zachęcić młodych ludzi do podjęcia pracy na uczelni? Bo zgodzimy się chyba, że jeśli to nie nastąpi, to w nieodległym czasie grozi nam zanik państwowego, czyli bezpłatnego szkolnictwa wyższego.

Dziękuję bardzo.

KONKURS

im. prof. Romana Sobolskiego

NA NAJLEPSZĄ PRACĘ DYPLOMOWĄ W ROKU AKADEMICKIM 2000/2001

w zakresie mechaniki i budowy maszyn

Organizatorami Konkursu im. prof. Romana Sobolskiego są Koło Zakładowe SIMP przy PWr oraz Wydział Mechaniczny i Wydział Mechaniczno-Energetyczny PWr. Komisji Konkursowej na Wydziale Mechaniczno-Energetycznym przewodniczył jego dziekan dr hab. inż. Zbigniew Gnutek prof. PWr. Jej członkami byli prodziekan Wydziału Mechanicznego dr hab. inż. Jan Wojciechowski, i przewodniczący Koła SIMP przy PWr inż. Andrzej Bielański, dr hab. inż. Kazimierz Wójs prof. PWr. dyr. I-20, dr inż. Maria Jędrusik z-ca dyrektora I-20, dr inż. Janusz Eichler i dr inż. Stanisław Kruczek, a sekretarzem – dr inż. Waclaw Pszczółowski.

Członkowie Komisji przy ocenie prac brali pod uwagę nie tylko takie kryteria formalne, jak średnia ocen ze studiów, ocena pracy dyplomowej, ocena z egzaminu dyplomowego i terminowe ukończenie studiów, ale też nowatorstwo podjętego tematu, oryginalność i nowoczesność wykonanej pracy oraz stopień jej użyteczności.

Finałowa prezentacja biorących udział w Konkursie 12 prac dyplomowych wykonanych na Wydziale Mechaniczno-Energetycznym odbyła się 30 listopada.

Komisja Konkursowa przyznała:

Nagrodę I stopnia za pracę dyplomową magisterską

Urszuli Sachadel „Makro i mikrostrukturalne cechy napoin stosowanych w maszynach i urządzeniach dla energetyki” wykonaną pod kierunkiem **dr inż. Lidii Pękalskiej, dr inż. Grzegorza Pękalskiego oraz prof. F. Cardenesa z Uniwersytetu Technicznego w Las Palmas;**

Nagrodę II stopnia za pracę dyplomową magisterską

Wojciecha Moronia „Problemy techniczne z uruchomieniem i eksploatacją kotłów fluidalnych” wykonaną pod kierunkiem **dr hab. inż. Wiesława Rybaka prof. PWr;**

Nagrodę III stopnia za pracę dyplomową magisterską

Romana Wojnara – „System kriogeniczny do ziębienia kabla wykonanego z nadprzewodników wysokotemperaturowych” wykonaną pod kierunkiem **dra hab. inż. Macieja Chorowskiego;**

Wyróżnienia za prace dyplomowe magisterskie

• **Łukasza Robaka** „Witryfikacja popiołów: technologia, efekty i problemy” wykonaną pod kierunkiem **prof. dra hab. inż. Włodzimierza Kordylewskiego, prof. PWr,**

• **Wojciecha Zacharczuka** „Projekt koncepcyjny kotła parowego do bloku 360MW na parametry nadkrytyczne opalanego węglem brunatnym” wykonaną pod kierunkiem **dra inż. Władysława Sikorskiego.**

Laureaci Konkursu z Wydziału Mechaniczno-Energetycznego przy odbiorze dyplomów ukończenia studiów otrzymali pamiątkowe dyplomy ufundowane przez organizatorów. Uroczyste wręczenie nagród i dyplomów odbyło się 13 grudnia.

W dniu 7 grudnia odbyła się natomiast finałowa prezentacja 12 prac dyplomowych magisterskich i 3 prac inżynierskich wykonanych na Wydziale Mechanicznym. Komisji Konkursowej na Wydziale Mechanicznym przewodniczył prof. dr hab. inż. Waclaw Kollek prof. zw., dziekan Wydziału Mechanicznego. Jej członkami

byli: dziekan Wydziału Mechaniczno-Energetycznego dr hab. inż. Zbigniew Gnutek, przewodniczący Koła SIMP przy PWr inż. Andrzej Bielański, prof. dr hab. inż. Eugeniusz Rusiński, prof. PWr, dyr. I-16, dr hab. inż. Jerzy Kaleta dyr. I-19, dr inż. Zbigniew Smalec dyr. I-24, dr hab. inż. Jan Wojciechowski prodziekan Wydziału Mechanicznego, dr hab. inż. Włodzimierz Dudziński prof. PWr., dr inż. Grzegorz Pękalski i dr inż. Janusz Szymkowski, a sekretarzem był dr inż. Waclaw Pszczółowski.

Komisja przyznała:

Nagrodę I stopnia za pracę dyplomową magisterską

Macieja Lachowicza „Struktura i niektóre własności decydujące o trwałości materiałów stosowanych na łożyska ślizgowe turbosprężarek” wykonaną pod kierunkiem **dra hab. inż. Włodzimierza Dudzińskiego, prof. PWr;**

Nagrodę II stopnia za pracę dyplomową magisterską:

Radosława Pielecha „Numeryczna symulacja uderzenia głową w wewnętrzne elementy nadwozia samochodu” wykonaną pod kierunkiem **prof. dra hab. inż. Eugeniusza Rusińskiego prof. PWr;**

Nagrodę III stopnia za pracę dyplomową magisterską

Michała Stosiaka „Badania powstawania kawitacji w hydrostatycznych układach napędowych” wykonaną pod kierunkiem **dra inż. Zygmunta Kudźmy,**

Wyróżnienia za prace dyplomowe magisterskie

• **Jacka Bomby** „Lokalny charakter procesu uszkodzenia materiału, modelowanie i weryfikacja eksperymentu” wykonaną pod kierunkiem **dra hab. inż. Jerzego Kalety;**

• **Michała Malińskiego** „Projekt elektrowni wiatrowej małej mocy 2 KW” wykonaną pod kierunkiem **prof. dra hab. inż. Janusza Pluteckiego;**

• **Przemysława Wyglądacza** „Aspekty konstrukcyjne napędów ruchu prostoliniowego w obrabiarkach skrawających” wykonaną pod kierunkiem **dra hab. inż. Jana Wojciechowskiego.**

Ponadto Komisja przyznała

nagrodę za pracę inżynierską

Artura Pabisa i Sławomira Weryhy „Konstrukcja urządzenia do montażu wymienników chłodnic aluminiowych” wykonaną pod kierunkiem **prof. dra inż. Janusza Pluteckiego, prof. PWr;**

Nagrodę SIMP za pracę dyplomową inżynierską

Marcina Smolucha – „Technologia i oprzyrządowanie do wykonania prostokątnego otworu złącza przewlekanego w narzędziach medycznych” wykonaną pod kierunkiem **dra inż. Janusza Szymkowskiego.**

Laureaci Konkursu otrzymali pamiątkowe dyplomy podczas uroczystego wręczenia dyplomów ukończenia studiów na Wydziale Mechanicznym w dniu 17 grudnia br.

Promotorzy wszystkich nagrodzonych prac otrzymali pamiątkowe dyplomy.

Andrzej Bielański



Otrzęsiny u architektów

Na Wydziale Architektury 23.11.2001 odbyły się otrzęsiny studentów I roku. Pomysłodawcą był prodziekan Wydziału dr Andrzej Poniewierka, zaś organizacją zajął się Samorząd Studencki. W przygotowanie imprezy najbardziej zaangażował się Andrzej Janora (V rok Wydziału Architektury) początkowo nieświadom ogromu obowiązków, którymi zostanie obarczony. Organizacja przedsięwzięcia była trudna, ponieważ miało ono się odbyć w budynku Wydziału. Jednak w swoich działaniach mógł on liczyć na pomoc kierowniczkii administracji W-1 mgr M. Zarzyckiej-Persony, dr Andrzeja Poniewierki i aktywność studentów: Kamili Kowalskiej, Pawła Janczarka, Łukasza Zarzyckiego, Tomasza Lichoty oraz Agnieszki Makieli. Dzięki nim w okresie niemal miesięcznych przygotowań schudł jedynie 7 kilo. Udało się także uzyskać dofinansowanie ze strony uczelni, bez którego otrzęsiny nie mogłyby się odbyć.

Zaproszone zostały władze uczelni oraz pracownicy naukowii Wydziału. Honorowymi gośćmi byli: Rektor prof. Andrzej Mulak, prorektorzy – prof. Ludwik Komorowski i dr inż. Ludomir Jankowski, a także wieloletni dyrektor Muzeum Architektury prof. Olgierd Czerner.

Wszystkie korytarze budynku E-1 zostały przystrojone, jak przystało na architektów, w oryginalny modelarski sposób. Obowiązkowe były: bilet wstępu (zaprojektowany specjalnie na tą okazję przez Adama Markuszewskiego z IV roku Architektury) oraz maska. W czasie uroczystego otwarcia, które odbyło się w auli o godz. 21.00, na podium stanęli obok siebie studenci i dydaktycy. Reprezentująca grono naukowe dziekan E. Trocka-Leszczyńska powitała zromadzonych, a w imieniu studentów przemówił A. Janora.

W kilkanaście minut później rozpoczęły się właściwe otrzęsiny pierwszaków. Najpierw, pod czujnym profesorskim okiem, zostali oni przeegzaminowani przez swych starszych kolegów. Potem młodzi adepci architektury przechodzili przez kolejne etapy „prób”. Były to: egzamin z rysunku (specjalność portretowanie), bicie piany (lekarstwo na nerwy), picie mleka (koi wrzody nabyte w trakcie studiów) oraz zręcznościowa zabawa *olówek i butelka* (czyli sprawdzanie tzw. dobrego oka architekta).

Największą popularnością wśród uczestników zabawy cieszyli się: sobowtór Bin Ladena, „czarna wdowa” oraz kibic WKS Śląsk, który w stroju klubowym przybył na imprezę prosto z meczu. Po sali krążyła tzw. opieka medyczna (niestety o specjalizacji zawężonej jedynie do ginekologii). Lekarzowi towarzyszyła niezwykle atrakcyjna asystentka z zarostem na twarzy. Przybył także zaprzęg reniferków, a właściwie pięknych reniferek, zapowiadając szybkie nadejście św. Mikołaja. W tłumie można było spotkać także diabły i kościotrupy. Prawdziwą furorę zrobił Albert Einstein, którego jednak szybko zidentyfikowano jako jednego z dydaktyków.

Organizatorzy zapewnili wiele atrakcji. Na każdym piętrze panował inny klimat muzyczno-taneczny. W auli odbyły się dwa koncerty zespołów studenckich, na pierwszym piętrze królowały niezapomniane lata osiemdziesiąte i DJ Piotr Kmieciak, na drugim – trzech DJ-ów muzyki house. Parter i przyziemie zamieniono w sale klubowe, gdzie spożywane były posiłki i napój bogów. Zabawa była tak udana, że o godz 4 rano, czyli w porze przewidzianej na koniec imprezy, żaden z ponad 550 uczestników nie chciał wyjść. Wszyscy zaś zgodnie twierdzą, że wspólna zabawa studentów i nauczycieli akademickich daje inne spojrzenie na ich wzajemne relacje.

Odpowiadając na pytania o następną imprezę w tak doborowym towarzystwie informujemy, że planowana jest w karnawale. Może wtedy pojawi się tam telewizja studencka STYK, której zabrakło na otrzęsinach.

Studentki V roku Wydziału Architektury:
Paulina Ciężka, Małgorzata Jaksik, Małgorzata Śmierchalska

Na zdjęciach:

1. Gwiazda wieczoru czyli Bin Laden
2. Picie mleka
3. Zabawie przyglądają się (od lewej): prorektor dr L. Jankowski, dziekan W-1 E. Trocka Leszczyńska, prof. O. Czerner i prorektor prof. L. Komorowski.
- 4..Prodziekan W-1 dr B. Wowrzeczka wśród reniferek



Dni Nauki Polskiej w Moskwie

Polska Akademia Nauk i Rosyjska Akademia Nauk były organizatorami Dni Nauki Polskiej w Rosji, które odbyły się 13-18 października 2001. Uroczyste otwarcie wspólnego posiedzenia Prezydów PAN i RAN nastąpiło 15 października w Centralnym Domu Uczonych w Moskwie.

W otwarciu wzięli udział prezydent RP Aleksander Kwaśniewski, prezydent Federacji Rosyjskiej Władimir W. Putin oraz Minister Nauki RP prof. dr hab. inż. Andrzej Wiszniewski.

Podczas tej uroczystości prezes PAN prof. Mirosław Mossakowski wygłosił referat „Polska Akademia Nauk i jej rola w nauce polskiej”. Ze strony gospodarzy wystąpił prof. Jurij S. Osipow – prezes RAN z referatem „Rosyjsko-polskie związki naukowe: przeszłość i terażniejszość”.

W siedzibie Rosyjskiej Akademii Nauk wręczono dyplomy doktora honoris causa czterem polskim uczonym. Wśród wyróżnionych znalazł się prof. dr hab. Jan Klamut – dyrektor Instytutu Niskich Temperatur i Badań Strukturalnych PAN oraz Międzynarodowego Laboratorium Niskich Temperatur i Silnych Pól Magnetycznych we Wrocławiu.



Od lewej: prof. R. Poprawski, prof. J. Klamut (z dyplomem doktora honoris causa) i prof. A. Wiszniewski podczas przyjęcia w siedzibie RAN.

W składzie 120-osobowej delegacji polskich naukowców znalazł się prof. dr hab. Ryszard Poprawski z Instytutu Fizyki Politechniki Wrocławskiej.

Prof. Poprawski brał udział w seminarium „Własności materiałów w silnych polach magnetycznych i niskich temperaturach”. Organizatorami seminarium były: Instytut Problemów Fizycznych Rosyjskiej Akademii Nauk im. Piotra Kapicy w Moskwie oraz Instytuty Niskich Temperatur i Badań Strukturalnych PAN i Niskich Temperatur i Silnych Pól Magnetycznych we Wrocławiu. Podczas tego seminarium prof. Poprawski wygłosił referat przeglądowy pt. „Przejścia fazowe w kryształach ferroicznych”.

Prof. Poprawski od wielu lat współpracuje z Instytutem Fizyki Uniwersytetu im Łomonosowa w Moskwie oraz Instytutem Krystalografii Rosyjskiej Akademii Nauk w Moskwie. Od 1983 roku łączy go kontakty naukowe z prof. Borysem A. Strukovem z Uniwersytetu Moskiewskiego. Ich badania dotyczące fizyki ferroelektryków, izostrukturalnych przemian fazowych oraz zjawisk ponadkrytycznych w materiałach ferroicznych zaowocowały kilkunastoma

publikacjami w renomowanych czasopismach naukowych.

We współpracy z dr Yurijem V. Shaldinem z Instytutu Krystalografii RAN w Moskwie prof. Poprawski prowadził badania własności piroelektrycznych kryształów w niskich temperaturach. Dr Shaldin był przez pewien czas zastępcą dyrektora Międzynarodowego Laboratorium Instytutu Niskich i Silnych Pól Magnetycznych znajdującego się we Wrocławiu przy ul. Gajowickiej. Obaj naukowcy wspólnie z magistrem Stanisławem Matyjasikiem zbudowali w Międzynarodowym Laboratorium jedno z najlepszych na świecie stanowisk do badań własności piroelektrycznych kryształów w niskich temperaturach.

Zmiany w światowej polityce nie ograniczyły kontaktów badawczych. W ubiegłym roku prof. Poprawski zaczął współpracę z doktorem V.V. Kireevem z Instytutu Tonkoj Chemiczeskoj Technologii w Moskwie.



W Moskwie: prof. R. Poprawski na tle uniwersytetu.

Wraz z prof. J. Klamutem i dr hab. T. Palewskim na tle nowo odbudowanego Chramu Chrystusa Zbawiciela.



Wspólnie z doktorem Januszem Przesławskim z Instytutu Fizyki Doświadczalnej Uniwersytetu Wrocławskiego oraz doktorem Kirievm odkryli ferroelastyczne przejście fazowe w nowej rodzinie przewodników superjonowych i przeprowadzili szeroko zakrojone badania tego przejścia. Wynikiem tej współpracy było zaproszenie do wygłoszenia *invited talk* podczas światowej rangi konferencji fizyki ferroelektryków w Madrycie – X International Ferroelectric Meeting, Madrid, 1-8.IX.2001. To bardzo liczne zgromadzenie specjalistów (około 600 osób) w którym regularnie uczestniczą odkrywcy wysokotemperaturowego nadprzewodnictwa, laureaci nagrody Nobla panowie Miller i Bednorz.

Wspomnienia z konferencji w Madrycie:



Obraz z rzutnika nie sięgał na ekran, więc trzeba było ustawić urządzenie na dwóch odwróconych stolach. To sprawiło, że prof. Miller prowadził swój wykład w nietypowej pozycji.

Prof. Poprawski (z lewej) z obecnymi również na madryckiej konferencji prof. Szwalowem (w środku) i prof. Strukovem (z prawej).



Całkowity dorobek prof. R. Poprawskiego osiągnięty we współpracy z Rosjanami to 21 prac opublikowanych w czasopiśmie z listy filadelfijskiej i dwie prace przyjęte do druku. Nic więc dziwnego, że prof. R. Poprawski został zaproszony do udziału w Dniach Nauki Polskiej w Rosji.

Prezentowana tematyka naukowa obejmowała bardzo szerokie spektrum – nie ograniczono się do nauk ścisłych.

Inne referaty polskie to:

- prezentowana przez prof. Edmunda Wnuka-Lipińskiego „Dekada transformacji: doświadczenia Polski”,
- „Polsko-rosyjska współpraca na Antarktydzie. Tradycje i perspektywy” przedstawione przez prof. Stanisława Rakusę-Suszczewskiego wraz z prof. W.W. Łukinem,
- „Polsko-rosyjska współpraca w kosmosie”, którą omówił prof. Zbigniew Kłos.

Otwarto trzy wystawy:

- „Gazociąg pełen skarbów archeologicznych”,
- „Polska Połączona Ekspedycja Archeologiczna do Doliny Środkowego Nilu”,
- „Azotek galu (GaN) – półprzewodnik dla przyrządów elektronicznych i optoelektronicznych następnej generacji”.

Podpisano dwa protokoły o współpracy (PAN-RAN i PAN-RAN Medycznych) na lata 2002-2004 i porozumienie o nagrodach przyznawanych wspólnie przez akademie za wybitne osiągnięcia uzyskane w rezultacie wykonywanych wspólnie prac badawczych.

XXV-lecie śmierci prof. E. Marczewskiego

17 października minęło 25 lat od śmierci prof. Edwarda Marczewskiego (1907-1976), wybitnego matematyka związanego w okresie powojennym z Wrocławiem, rektora Uniwersytetu Wrocławskiego w latach 1953-1957.

Z tej okazji 9 listopada odbyła się sesja naukowa upamiętniająca jego dorobek. Jej organizatorami były: Instytut Matematyczny UW, Instytut Matematyczny PAN Oddział we Wrocławiu i Oddział Wrocławski PTM.

Sesję poprzedziło złożenie kwiatów na grobie Edwarda Marczewskiego na cmentarzu Św. Rodziny na Sępolnie.

Podczas sesji, która odbyła się w audytorium im. H. Steinhausa, przedstawiono trzy odczyty.

Prof. Kazimierz Urbanik mówił o „Teorii miary – pasji Edwarda Steinhausa”. Prof. Andrzej Hulanicki przedstawił „Produkty przestrzeni ośrodkowych”, zaś prof. Władysław Narkiewicz zreferował „Pojęcie niezależności w sensie Marczewskiego”. Po odczytach odbyło się spotkanie towarzyskie w kawiarence Instytutu Matematycznego. Można było również obejrzeć zgromadzone w gablotach zbiory zdjęć i publikacji dokumentujących dorobek profesora Marczewskiego.

W czasie sesji jak i w swobodnych rozmowach podnoszono, że sławny profesor był nie tylko wielkim matematykiem, nie tylko niezwykle eleganckim człowiekiem, ale także osobą bardzo życzliwą wobec swego otoczenia. Prof. Urbanik przypomniał, jak we wcześniejszych latach sześćdziesiątych matematycy wykładający na Politechnice przesiadywali w małej salce nr 107 pełniąc funkcję pokoju nauczycielskiego. Sąsiadowała ona z pomieszczeniem bibliotecznym. Przepisy BHP zakazywały wchodzenia tam z zapalonym papierosem, ale nie wszyscy to uwzględniali. Gdy raz jeden z matematyków spowodował w ten sposób zapalenie się kosza na śmieci, trzeba było podjąć jakieś kroki wychowawcze. Prof. Marczewski wybrnął z tego problemu ogłaszając konkurs na hasło przeciwpożarowe. Zwyciężył następujący tekst:

Kto podpala, niech pamięta
spalić także fundamenta. (mk)

Jubileusz prof. Olgierda Czernera



W dniu 9 listopada na Wydziale Architektury odbyła się uroczystość 50-lecia pracy zawodowej profesora Olgierda Czernera – architekta i konserwatora zabytków, profesora historii architektury nowożytnej na Wydziale Architektury PWr.

Urodził się 15 kwietnia 1929 r. w Świętochłowicach, na Górnym Śląsku, w rodzinie przez ojca związanej ze Śląskiem, a przez matkę ze Lwowem i

zagłębiem naftowym Borysławia. Ojciec jego Karol po skończeniu Politechniki Lwowskiej pracował zawsze w przemyśle węglowym; matka, Jadwiga, absolwentka medycyny Uniwersytetu Jana Kazimierza we Lwowie, do dziewięćdziesiątego roku życia wypełniała lekarskie obowiązki. Ma dwoje rodzeństwa: starszego brata i młodszą siostrę.

W 1947 r. przyjechał do Wrocławia na studia architektoniczne, które ukończył w 1952 r.

Stopień doktora nauk technicznych uzyskał w 1960 r., a jego habilitacja odbyła się w 1969 r. W marcu 1977 r. nadano mu tytuł profesora w dziedzinie nauk technicznych. Wielokrotnie wyjeżdżał za granicę; dłużej przebywał we Włoszech i w USA, gdzie gościnnie wykładał.

W swoich naukowych przewodach był związany z Politechniką Wrocławską, gdzie pracując od września 1951 r. przeszedł przez wszystkie stopnie akademickie do stopnia profesora zwyczajnego. Jest uczniem zarówno Tadeusza Broniewskiego, autora powszechnie od dziesiątków lat używanego akademickiego podręcznika historii architektury, jak i Bohdana Guerquina, znanego badacza architektury obronnej, autora książki „Zamki w Polsce”. To zapewne spowodowało, że sam też zajmował się początkowo architekturą obronną (zamkiem w Bolkowie) i drewnianą, a także w ogóle architekturą średniowieczną. Doktoryzował kilkanaście osób.

Olgierd Czerner równolegle z pracą na uczelni podjął w 1955 r. obowiązki konserwatora zabytków Wrocławia, którego zespół staromiejski, wyjątkowo wielki, był też wyjątkowo zniszczony. Przez dziesięć lat swej praktycznej działalności na tym stanowisku doprowadził do uratowania wszystkich monumentalnych, gotyckich kościołów Wrocławia, jak i wielu innych pojedynczych zabytków i zespołów kamienic. Wyróżniono go za to nagrodą I stopnia Ministra Kultury i Sztuki.

Nie odszedł już od praktyki konserwatorskiej. W 1980 r. będąc zarazem wiceprzewodniczącym Społecznego Komitetu Panoramy Raclawickiej objął funkcję odpowiedzialnego za prawidłowe i terminowe przeprowadzenie konserwacji płótna Panoramy, a także dopilnowanie wzniesienia odpowiedniego na jej potrzeby budynku. Przewodniczył państwowej Komisji Nadzoru Konserwatorskiego Panoramy Raclawickiej do oddania zabytku do użytku w 1985 r.

Wraz z całym zespołem otrzymał z tego tytułu ponownie nagrodę I stopnia Ministra Kultury i Sztuki. Od 1986 r. prowadzi konserwację kolegiaty pod wezwaniem Panny Marii w Głogowie na Ostrowie Tumskim – cennego zabytku pozostającego od 1945 r. w ruinie.

Jesienią 1965 r. Olgierd Czerner rozpoczął organizację Muzeum Architektury we Wrocławiu i przez 34 lata pozostawał dyrektorem tej jedynej w swoim rodzaju placówki w Polsce.

Obecnie muzeum posiada kolekcję prawie 20 000 zabytków, w niektórych zakresach unikalną w skali ogólnopolskiej, zorganizowało ponad 400 czasowych wystaw, w tym prezentowanych w wielu krajach świata. Muzeum na trwałe wpisało się w kulturalny i naukowy krajobraz Polski, jest placówką cenioną również za granicą. Działalność w muzeum skłoniła Olgierda Czernera do podjęcia badań w zakresie architektury XX w. Publikował na ten temat artykuły, ale przede wszystkim ceniona jest trójjęzyczna książka „Polska Awangardowa Architektura XX wieku” wydana równolegle w Warszawie i Paryżu oraz przygotowana w międzynarodowym zespole książka „East European Modernism” wydrukowana przez Rizzoliego w Nowym Jorku.

Olgierd Czerner jest autorem polskich haseł w wydany w Paryżu „Dictionnaire de L'Architecture du XX^e siecle”, a także niektórych haseł w „Wielkiej Encyklopedii Sztuki Światowej” wydanej w Londynie w 1996 r.

Za namową wydawnictwa Ossolineum przed laty zajął się architektoniczną ikonografią Wrocławia. Wydana bibliofilsko książka „Wrocław na dawnej rycinie” zyskała Olgierdowi Czernerowi uznanie nie tylko w polskim, ale i niemieckim środowisku. W tym samym wydawnictwie wydrukował w 1997 r. „Lwów na dawnej rycinie i planie”, książkę będącą pierwszą pełną monografią architektoniczno-urbanistyczną tego miasta od czasów przedlokacyjnych, ruskich, do 1939 r. Tym razem wykorzystał nie tylko krajowe zbiory ikonograficzne i kartograficzne, ale także zachowane w Wiedniu, Sztokholmie, Kopenhadze, Paryżu i przede wszystkim we Lwowie. Nie mieszkając nigdy wcześniej we Lwowie mógł spojrzeć na problemy tego miasta bardziej racjonalnie. Znalazł we współczesnym lwowskim fachowym środowisku zrozumienie, pomoc, a nieraz i przyjaźń.

Olgierd Czerner prowadzi bardzo aktywną działalność organizacyjną na polu naukowym i fachowym. W latach 1985-1993 był prezesem Polskiego Komitetu Narodowego ICOMOS, a w latach 1990-1993 – wiceprezydentem tej światowej organizacji w Paryżu. Uczestnicy XIII Zgromadzenia Generalnego ICOMOS w Meksyku nadali mu w październiku 1999 r. tytuł Członka Honorowego.

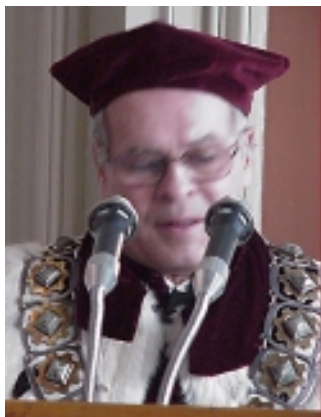
Dwukrotnie reprezentował Polskę na posiedzeniach Komitetu Światowego Dziedzictwa UNESCO, dwukrotnie w radzie Międzynarodowego Centrum Konserwatorskiego ICCROM w Rzymie. Jest też członkiem Międzynarodowej Rady Muzeów ICOM. W latach 1972-1996 był członkiem Komitetu Architektury i Urbanistyki PAN, przez kilkanaście lat prowadził jego sekcję historii architektury i urbanistyki. We wrocławskim oddziale PAN przewodniczył od 1984 r. Komisji Architektury i Urbanistyki. Był organizatorem takich krajowych konferencji naukowych, jak: *Architektura II Rzeczypospolitej* (1978), *Architekci II Rzeczypospolitej* (1988), a także światowej konferencji współorganizowanej z UNESCO *Sztuka cmentarna – Cemetery Art – L'Art cimetièrre*. Olgierd Czerner jest współautorem światowej Karty Miast Historycznych uchwalonej w 1987 r. w Waszyngtonie. Jest członkiem SARP, członkiem Stowarzyszenia Historyków Sztuki i honorowym członkiem Stowarzyszenia Konserwatorów Zabytków.

Książki autorstwa Olgierda Czernera:

- „Bolków i Świny”, (wspólnie z J. Rozpędowskim), Wrocław 1960, Ossolineum
- „Wrocław, krajobraz i architektura”, Warszawa 1976, Arkady (również wersja angielska i niemiecka)

- „Rynek Wrocławski”, Wrocław 1976, Ossolineum
- „Rynek Wrocławski”, (wersja popularna), Warszawa 1977, Arkady
- „Wrocław z lotu ptaka”, (część albumowa T. Drankowskiego), Wrocław 1977, Ossolineum (książka wznawiana w 1985 i w 1993 r.)
- „Avant-garde Polonaise, Awangarda polska, The Polish Avant-garde”, (wspólnie z H. Listowskim), Warszawa – Paryż 1981,

- Interpress – Moniteur
- „Wrocław na dawnej rycinie”, Wrocław 1989, Ossolineum
- „East European Modernism”, (współautor), New York 1996, Rizzoli
- „Dictionnaire de L'Architecture du XX siecle” (autor polskich haseł), Paris 1996, Hazan
- „Lwów na dawnej rycinie i planie”, Wrocław 1997, Ossolineum



W uzupełnieniu sprawozdania z uroczystości nadania JM Rektorowi PWr prof. Andrzejowi Mulakowi doktoratu honoris causa Politechniki Lwowskiej zamieszczamy jego przemówienie wygłoszone z tej okazji w matejkowskiej Sali Senatu PLw.

PRZEMÓWIENIE

Rektora PWr prof. Andrzeja Mulaka
na uroczystości nadania mu tytułu
doktora honoris causa Politechniki Lwowskiej

Lwów, 6 listopada 2001 r.

Wielce Szanowny Panie Rektorze,
drogi Profesorze Juriju Rudawski,
Wysoki Senacie
Narodowego Uniwersytetu – Lvivska Politechnika,
Szanowni Uczestnicy dzisiejszej uroczystości!

Proszę mi wybaczyć słabą znajomość języka ukraińskiego, która nie pozwala mi wygłosić całego przemówienia w Waszym języku. Jestem głęboko przekonany, że kontakty i współpraca naszych uniwersytetów i państw doprowadzi do szerokiego poznania języka ukraińskiego nie tylko w sąsiednich krajach.

Niezależna, suwerenna Ukraina to wielkie państwo Europy.

W tym pięknym dla mnie dniu, gdy spotyka mnie tak znaczny zaszczyt, proszę pozwolić, że odniosę się do dwóch spraw.

Po pierwsze chciałbym uzasadnić tezę o wielkim znaczeniu i wręcz obiektywnej konieczności rozwijania i pogłębiania współpracy między uczelniami, a w szczególności dużymi uczelniami – takimi jak Politechnika Lwowska i Politechnika Wroclawska. Tu nie chodzi tylko o sprawy lokalne, bilateralne – o podobne zadania edukacyjne, o wspólnotę badań, o wspólną tradycję i wzajemną sympatię. Chodzi o ogólny, obiektywny proces porządkowania wyższej edukacji w Europie.

Trzy lata temu ogłoszono Deklarację Sorbońską, dwa lata temu – ważną Deklarację Bolońską, a pół roku temu w Pradze zebrało się 32 ministrów edukacji krajów europejskich. Wszystkie te spotkania dotyczą jednej sprawy – budowy jednolitej przestrzeni wyższej edukacji w Europie do roku 2010. W wymienionych wyżej deklaracjach przedstawiono projekt i architekturę tej przestrzeni. Ministrowie w Pradze dokonali przeglądu procesu budowy przestrzeni wyższej edukacji zwanego powszechnie procesem boloń-

skim, wyznaczyli główne kierunki i priorytety. W ostatnim roku dochodzi do zjednoczenia rozproszonych europejskich organizacji uczelni, powstaje EUA (European University Association).

Powstaje także jednolita organizacja studentów europejskich ESIB. Obserwowane procesy mają stare i szacowne tradycje. Uniwersytety średniowieczne powiązane były przecież siecią kontaktów. Średniowieczni zacy mozolnie wędrowali od uniwersytetu do uniwersytetu. Nowoczesne uniwersytety dzięki różnorodnym impulsom rozwinęły współpracę międzynarodową dotyczącą zarówno edukacji, jak i badań naukowych.

Imponujące jest tempo przemian wyższej edukacji europejskiej w naszych czasach.

Najważniejszymi, aktualnymi problemami w procesie bolońskim są:

- opracowanie systemu wspólnych stopni naukowych,
- rozwinięcie systemu punktów kredytowych dla studentów,
- promocja mobilności studentów i kadry naukowej,
- rozwinięcie systemu pomiaru jakości i akredytacji,
- promocja ogólnych europejskich form działania i instytucji wyższej edukacji w Europie.

Druga sprawa, o której chcę dzisiaj powiedzieć, ma charakter osobisty. Lwów to sławne miasto europejskie z długą historią i wspaniałą tradycją, na którą złożył się dorobek wielu żyjących kiedyś na tych ziemiach narodowości. Dla tych ludzi Lwów to mała osobista ojczyzna. W jakiś sposób należę do nich. Moja żyjąca 90-letnia Mama urodziła się we Lwowie, mój Ojciec w 1925 r. ukończył we Lwowie Akademię Medycyny Weterynaryjnej.

Jeszcze przed II wojną światową Rodzice przeprowadzili się do Krakowa, gdzie się urodziłem. Wzrastałem w lwowskiej atmosferze – lwowskiej serdeczności, optymizmie, humorze, bliskości między ludźmi. Trudno mi sobie wyobrazić moje życie bez tych wzorców. Z radością stwierdzam, że wszystkie te cechy ma dzisiejszy Lwów. Lwów słynący w świecie z tak wielu sławnych ludzi, z niepowtarzalnej atmosfery intelektualnej jest istotną ważną częścią Europy.

Ze szczerego serca dziękuję za wielki zaszczyt, jaki spotyka mnie ze strony przyjaznej Politechniki Lwowskiej. Miasto Lwów dla wszystkich jest osobliwym miejscem na ziemi, zarówno we wspomnieniach moich rodziców, jak też dla wszystkich tych, którzy budują teraz niezależną Ukrainę.

Jeden z Profesorów Politechniki Wroclawskiej – profesor Marian Cegielski, który zna język ukraiński, nauczył mnie części wiersza wielkiego poety Tarasa Szewczenki:

*„Pasalem jagnięta za wsią,
Czy to słońce tak świeciło,
Czy to mnie tak ciepło było,
Tak przyjemnie i miło,
Jak u Pana Boga za drzwiami”*

Sądzę, że ta przepiękna wzruszająca poezja oddaje w pełni to, co ja dzisiaj czuję na pięknej ukraińskiej ziemi.

Z głębi mego serca dziękuję

Andrzej Mulak

Uczelnia proponuje rozważenie oferty ubezpieczeniowo-inwestycyjnej

Pomysł dziś o przyszłej emeryturze

W związku z reformą systemu emerytalnego, w której przewidziano funkcjonowanie tzw. III filara emerytalno-rentowego, na Uczelni podjęto około dwa lata temu próbę wprowadzenia pracowniczego programu emerytalnego (PPE). Niestety realia finansowe dotyczące szkoły wyższe, a także długotrwałe zobowiązania, jakie bierze na siebie pracodawca włączający się do programu, spowodowały, że odstępowano od wdrażania tego segmentu ubezpieczeń emerytalno-rentowych. Uwzględniając jednak ciągle zgłaszane zapotrzebowanie, by władze Uczelni włączyły się w działania ułatwiające pracownikom korzystanie z III filara, podjęto za pośrednictwem firmy brokerskiej opracowanie programu oszczędnościowo-ubezpieczeniowego dla pracowników Uczelni. Program ten, zapewniając typowy dla ubezpieczeń grupowych na życie element ochronny (ubezpieczenie od zgonu lub inwalidztwa), umożliwia systematyczne oszczędzanie o charakterze kapitałowym (inwestycyjnym). Dzięki temu nasze oszczędności mogą być powiększone o zyski wynikające z inwestycji, czyli możemy osiągnąć efekt charakterystyczny dla np. PPE.

Firma brokerska zwróciła się z zapytaniem do 14 firm ubezpieczeniowych. Po przeanalizowaniu otrzymanych propozycji władze Uczelni wybrały ofertę firmy Gerling Polska Towarzystwo Ubezpieczeń na Życie S.A.

Gerling Polska Życie S.A. jest częścią międzynarodowej grupy finansowej Gerling Konzern, której historia sięga 1904 roku. Powstała jako firma rodzinna. Do 1992 roku 100% kapitału należało do rodziny Gerlingów. Od 1992 roku 30% kapitału należy do Deutsche Bank. W styczniu 1997 roku towarzystwo Gerling Polska Życie S.A. otrzymało zezwolenie Ministra Finansów na prowadzenie działalności ubezpieczeniowej w pełnym zakresie ubezpieczeń życiowych. Przez pierwsze 4 lata firma skoncentrowała się na obejmowaniu ochroną ubezpieczeniową pracowników przedsiębiorstw w ramach programów grupowego ubezpieczenia na życie z funduszem inwestycyjnym. Bogata oferta w zakresie ochrony, jak i szeroka gama oferowanych funduszy ubezpieczeniowych, oraz elastyczne podejście do indywidualnych sugestii klientów spowodowały, że zgodnie z raportami PUNU firma w połowie 2001 uplasowała się w pierwszej piątce największych towarzystw ubezpieczeniowych oferujących ubezpieczenia grupowe.

W proponowanym programie oszczędnościowo-ochronnym istnieje możliwość dokonania wyboru wśród dwóch podstawowych wariantów. W każdym z nich zakres ochrony obejmuje:

- ⊕ zgon – 100% sumy ubezpieczenia,
- ⊕ zgon w wyniku wypadku – 200% sumy ubezpieczenia,
- ⊕ trwałe inwalidztwo – do 100% sumy ubezpieczenia,

W wariantcie pierwszym suma ubezpieczenia wynosi 10.000 zł. W tym wariantcie wysokość podstawowej składki wynosi 50 zł miesięcznie. Z tej kwoty maksymalnie 10 zł stanowi koszt ochrony ubezpieczeniowej, zaś 40 zł przeznaczone zostaje na inwestycje służące pomnażaniu posiadanego kapitału. W wariantcie drugim składka podstawowa wynosi 100 zł. Zakres ochrony jest taki sam jak w wariantcie pierwszym, ale suma ubezpieczenia wynosi 20.000 zł. Udział kosztu ochrony w składce to maksymalnie 20 zł, pozostała część składki, czyli 80 zł, jest inwestowana.

W przypadku zgonu uczestnika programu oszczędnościowo-ochronnego Gerling Polska Życie S.A. wypłaca uposażonym oso-

	Suma ubezpieczenia	Składka łączna	Składka ochronna	Składka inwestycyjna
Wariant I	10.000 zł	min. 50 zł	maks. 10 zł*	min. 40 zł
Wariant II	20.000 zł	min. 100 zł	maks. 20 zł*	min. 80 zł

*) Składka może być niższa, zależy to od liczby uczestników programu.

bom sumę ubezpieczenia i wartość środków zgromadzonych na rachunku inwestycyjnym.

Przystąpienie do programu nie wiąże się z wypełnianiem jakichkolwiek ankiet medycznych – do programu może przystąpić każdy pracownik Politechniki Wrocławskiej, wystarczy tylko wybrać wariant, zadeklarować odpowiednią dla siebie wysokość składki i złożyć deklarację przystąpienia.

Do dyspozycji pracowników Politechniki postawiono 13 ubezpieczeniowych funduszy inwestycyjnych zarządzanych przez renomowane firmy, od funduszy rynku pieniężnego do funduszy agresywnych – akcyjnych, różniących się ryzykiem oraz spodziewaną stopą zwrotu:

1. DWS Rynku Pieniężnego
2. CA IB Rynku Pieniężnego
3. Bezpieczny ABN AMRO
4. DWS Dłużny
5. Stabilnego wzrostu Credit Suisse
6. DWS Emerytalny
7. Wzrostu i Dochodu ABN AMRO
8. DWS Zrównoważony
9. DWS Akcyjny
10. CA IB TOP Polska
11. CA IB TOP Europa
12. CA IB TOP Ameryka
13. CA IB Aktywnego Zarządzania

Każdy pracownik ma prawo do ulokowania składki oszczędnościowej w dowolnej liczbie wybranych funduszy. W deklaracji przystąpienia wymienione są wszystkie fundusze, wystarczy jedynie przy wybranych funduszach wskazać procentowy udział składki, jaki ma zostać na nie przesłany. Stwarza to możliwość kształtowania indywidualnej strategii inwestycyjnej.

Uczestnik programu ma założony własny rachunek inwestycyjny. O stanie konta pracownicy będą informowani standardowo raz do roku, w rocznicę uruchomienia programu.

Rachunek uczestnictwa obciążony jest następującymi kosztami stałymi:

- | | |
|---------------------------------------|--------------------|
| 1. alokacja składki w pierwszym roku | 94%, |
| 2. alokacja składki w drugim roku | 97%, |
| 3. alokacja składki od trzeciego roku | 98%, |
| 4. roczna opłata administracyjna | maksymalnie 36 zł, |
| 5. roczna opłata za zarządzanie | od 0 do 2,4% |
- (w zależności od funduszu).

W przeciwieństwie do indywidualnych polis uczestnicy programu mają natychmiastowy dostęp do zgromadzonych środków. Wypłaty doraźne obciążone są opłatą w wysokości 0,5% wartości wypłacanych środków.

W przypadku całkowitej rezygnacji z uczestnictwa w programie pobierane są następujące opłaty:

- ⊕ 5% w pierwszym roku,
- ⊕ 4% w drugim roku,
- ⊕ 3% w trzecim roku,
- ⊕ 2% w czwartym roku,
- ⊕ 1% w piątym roku,
- ⊕ 0,5% od szóstego roku.

Wypłaty związane z osiągnięciem wieku emerytalnego bez względu na okres uczestnictwa w programie są wolne od jakichkolwiek opłat.

Powyższy program oszczędnościowo-ubezpieczeniowy proponowany przez pracodawcę stanowi alternatywą i o wiele bardziej korzystną propozycję od indywidualnych polis na życie.

Na początku 2002 roku każdy pracownik Politechniki otrzyma folder informacyjny zawierający wszelkie niezbędne informacje na temat funduszy inwestycyjnych, które umożliwią dokonanie odpowiedniego wyboru składu własnego portfela inwestycyjnego.

Prosimy jednocześnie o przekazywanie na adres redakcji propozycji nazwy dla naszego uczelnianego programu oszczędnościowo-ochronnego.

Wiadomości z PRO HOMINE

Rada i Zarząd Wrocławskiej Międzyuczelnianej Fundacji PRO HOMINE na rzecz Emerytów i Osób Niepełnosprawnych składają gorące podziękowania wszystkim, którzy przyczynili się do zbudowania i uruchomienia **Ośrodka Seniora Wyższych Uczelni Wrocławia**.

Szczególne podziękowania kierujemy pod adresem Ich Magnificencji Rektorów wyższych uczelni Wrocławia i Komisji Zakładowej NSZZ „Solidarność” Politechniki Wrocławskiej.

Pragniemy poinformować wszystkich pracowników Politechniki Wrocławskiej, że Ośrodek Seniora funkcjonuje już od kwietnia 2000 roku. O potrzebie istnienia takiego ośrodka i jego zaletach świadczy kolejka złożona z około 100 osób oczekujących na możliwość zamieszkania w Ośrodku.

Obecnie mieszkańcy mają do dyspozycji:

- stołówkę-bufet z daniami barowymi czynną w godzinach 10⁰⁰-17⁰⁰,
- kiosk z gazetami i podstawowymi towarami czynny w godzinach 8⁰⁰-19⁰⁰,
- klub z czytelną czasopism i biblioteką, w którym rozpoczęły się już spotkania z ciekawymi ludźmi,
- gabinety lekarzy rodzinnych, dobrze wyposażone, prowadzone przez dwie kompetentne i życzliwe dla pacjentów lekarki. Zachęcamy wszystkich do korzystania z ich porad (mają umowy z Brązową i Dolnośląską Kasą Chorych).

Pozostało nam do uruchomienia Centrum Rehabilitacji, które – mamy nadzieję – zostanie otwarte w pierwszych miesiącach 2002 roku. Uruchomienie rehabilitacji uwarunkowane jest możliwością pozyskania funduszy na wyposażenie gabinetów do rehabilitacji.

Rada i Zarząd Fundacji PRO HOMINE serdecznie dziękuje wszystkim indywidualnym Darczyńcom – pracownikom Politechniki Wrocławskiej, którzy wpłacali na rzecz Fundacji comiesięczne kwoty, potrącane z uposażenia. W sumie w taki sposób w latach 1997-2001 Fundacja otrzymała około 50.000 złotych, które zostały przeznaczone na budowę części rehabilitacyjnej (całkowity koszt budowy rehabilitacji wyniósł 890.000 zł).

Zwracamy się z prośbą do społeczności akademickiej o włączenie się do tak zorganizowanego „sponsoringu”. Apel Fundacji i wzór oświadczenia do działu plac nt. stałej składki zamieścimy w następnym numerze „Pryzmatu”.

Wszystkim, którzy zadeklarowali lub zadeklarują comiesięczną wpłatę, Fundacja PRO HOMINE zapewnia punkty preferencyjne przy staraniu się w przyszłości o mieszkanie w Ośrodku oraz pewną zniżkę w opłatach za zabiegi rehabilitacyjne.

*Z okazji nadchodzących
Świąt Bożego Narodzenia
Rada i Zarząd Fundacji PRO HOMINE
życzą wszystkim pracownikom i emerytom
Politechniki Wrocławskiej
zdrowych, radosnych i spokojnych Świąt
oraz pomyślnego Nowego 2002 Roku.*

Z okazji
Świąt Bożego Narodzenia
wszystkim naszym Czytelnikom
serdeczne życzenia
wielu miłych chwil w roku 2002
oraz
pogody ducha
skł³ada
Redakcja

Msza za zmarłych pracowników PWr

W dniu 15 listopada o godz. 19.30 odbyła się w kościele oo. Redemptorystów przy ul. Wittiga msza wypominkowa za zmarłych pracowników Politechniki Wrocławskiej. Zorganizowali ją studenci z tamtejszego duszpasterstwa, które prowadzi ojciec Krzysztof.

Wzięli w niej udział przede wszystkim studenci; władze uczelni reprezentowali prorektorzy prof. L. Komorowski i dr L. Jankowski.

Wyczytywano nazwiska zmarłych z lat 1996 do 2000, a zapalane znicze symbolizowały kolejne mijające lata. Szósty znicz zapalono za niewymienionych. Obrzędowi towarzyszył śpiew chóru.

Niestety, wiadomość o uroczystości nie była rozpowszechniona wśród pracowników PWr. Można jednak mieć nadzieję, że w przyszłości uda nam się zapowiedzieć ją wcześniej.

Ojciec Krzysztof Szczygło z Duszpasterstwa przy ul. Wittiga



Fot. M. Smitarowski

Telefon dla studenta

Mieszkańcy domów akademickich Politechniki Wrocławskiej mają już w pokojach telefony.

3 grudnia w hallu domu studenckiego T-19 przy ul. Wittiga dokonano uroczystego otwarcia najnowszego w Polsce systemu telefonicznego. Osiedle domów akademickich oraz hotel asystenta przy ul. Wittiga zostały wyposażone w system telefoniczny dla 3000 abonentów. W pokojach zainstalowano aparaty działające w systemie przedpłat (stawki odpowiadają pakietowi *standard*). Każdy telefon ma krajowy numer, ale studenci nie muszą płacić abonamentów.

Do każdego numeru przypisane są trzy konta wirtualne, czyli z każdego aparatu mogą korzystać trzy osoby dzwoniące „na własne konto”, a więc bez obawy, że ktoś obcy skorzysta bez pozwolenia z ich telefonu (i rachunku). Zapewnia to osobisty numer dostępu PIN.



Kierownik agencji Tele-Manus Mariusz Szwagrzyk zaopatrzony w niezbędne do spektaklu akcesoria.

Zastosowany system przedpłat polega na tym, że – podobnie jak przy użyciu karty magnetycznej – użytkownik płaci z góry za pewną ilość impulsów. Odbywa się to jednak „wirtualnie”, tzn. bez użycia kart magnetycznych czy innych materialnych nośników.

Po prostu wniesienie opłaty powoduje uzupełnienie konta telefonicznego danego użytkownika. Student dokonuje wpłat w punkcie depozytowym Tele-Manus, który znajduje się na terenie osiedla.

Wyżej wymieniona nazwa pochodzi od Fundacji Na Rzecz Samorządu Studenckiego MANUS, która w umowie z 23 kwietnia br. podjęła się roli operatora systemu. Wtedy też zawarto pierwszą umowę między uczelnią a TP S.A. o realizacji pionierskiego rozwiązania.

Obecnie została podpisana między TP S.A. i Politechniką Wrocławską umowa dotycząca praktycznego użytkowania systemu. W uroczystości jego otwarcia wzięli udział przedstawiciele władz uczelni na czele z jej rektorem prof. A. Mulakiem oraz reprezentanci TP S.A., którą reprezentowali pani Hanna Wieczorowska i dyr. Matyja, jak również przedstawiciele Samorządu Studenckiego, Fundacji „Manus” i innych organizacji studenckich.



Studenci uczestniczący w otwarciu cieszyli się z nowej możliwości: mamy już dostęp do Internetu, mamy telefony, może uda się osiągnąć coś jeszcze? Niekiedy, co prawda, podejrzewali, że połączenie telefoniczne z poszczególnymi pokojami sprowadzi na nich groźbę nocnych te-



Próbę pierwszego połączenia podejmuje kierownik sekcji łączności PWr Józef Urban.

lefonów od rodziców chcących sprawdzić, co porabia pociecha. Jak wytłumaczyć matce lub ojcu, że te hałasy płynące ze słuchawki, to odgłosy pilnej nauki?

Uroczystość rozpoczęła się od przecięcia wstęgi na telefonie i próbnych rozmów. Pan dyrektor Matyja (TP S.A.) powiedział z tej okazji: „Wpisujemy się dzisiaj decyzją w generalną ideę naszego pionu, który jest nastawiony na dostarczanie abonenckiej usługi masowym klientom. Nie jest to nasz ostatni krok.”

Ze strony władz uczelni głos zabrali: JM Rektor prof. Andrzej Mulak, który podkreślił nowatorski charakter przedsięwzięcia, oraz



Dr Mirosław Szymanowski

prorektor ds. studenckich prof. Ludwik Komorowski. Wymienił on wszystkich, którzy przyczynili się do realizacji tej – tylko pozornie prostej – koncepcji. Podkreślił, że pierwsze próby rozwiązania problemu przedstawił dr Mirosław Szymanowski z I-28. (Jak twierdzi on sam, został zainspirowany pomysłem swego studenta – pana Marka Szkody.) Istotnego wsparcia w realizacji pomysłu udzielił: dyrektor administracyjny Andrzej Kaczkowski i kierownik sekcji łączności Józef Urban, jak też kierownik domów studenckich mgr Janusz Drozdowski. Kluczową rolę odegrali przedstawiciele Fundacji „Manus”, którzy zadeklarowali, że Fundacja podejmą się roli operatora usług telekomunikacyjnych.

Jak podkreślił prezes Fundacji Andrzej Czarnecki, w czasie realizacji projektu trzeba było zmierzyć się jeszcze z wieloma wyzwaniami technicznymi, np. potrzebą znalezienia rozwiązania eliminującego system abonamentów. Chodziło także o wybranie najwygodniejszego, ale i bezpiecznego dla TP S.A. systemu wnoszenia przedpłat. Dziś można przypuszczać, że rozwiązanie wypróbowane we Wrocławiu zostanie wdrożone i w innych ośrodkach.

Mieszkańców Dolnego Śląska o mającym miejsce wydarzeniu poinformowało Radio Wrocław, którego reporter Robert Warzącha przeprowadził wywiad z rektorem prof. Andrzejem Mulakiem..



Ale – jak mówi dr Mirosław Szymanowski – „ważne jest to, że my mieliśmy ten pomysł i byliśmy pierwsi.”

Kierownik agencji Tele-Manus **Mariusz Szwagrzyk** zaleca, aby przed skorzystaniem z telefonów w domach studenckich zapoznać się z poniższymi informacjami o systemie dostępu:

1. Ogólne zasady działania systemu

Telefony działają w systemie przedpłat, co oznacza, że użytkownik nie płaci abonamentu. Cena impulsu dla rozmów wychodzących jest obliczana wg stawek pakietu *standard* oferowanego przez TP S.A. Cennik jest dostępny w punkcie Tele-Manus, na stronach internetowych www.tpsa.pl oraz www.manus.pwr.wroc.pl

Uwaga! Fundacja Manus nie nalicza marży do ceny impulsu!

2. Rozmowy przychodzące

Są one realizowane bez względu na saldo kont abonenckich przypisanym do danego numeru telefonu. Aby móc odbierać rozmowy „z zewnątrz”, nie trzeba aktywować konta abonenckiego. Aby uzyskać połączenie z wybranym numerem telefonu na osiedlu, należy czterocyfrowy numer wewnętrzny (który symbolicznie zapisujemy tu jako XX-XX) poprzedzić prefiksem 330:

330 - XX - XX

Przykład:

Osoba chcąc zadzwonić się z innego miasta („w ruchu międzystrefowym”): uzyskuje połączenie z osiedlowym numerem telefonu wykrywając

0 - prefiks operatora międzystrefowego - 71 - 330 - XX - XX

3. Rozmowy wewnątrzosiedlowe

Połączenia telefoniczne wewnątrz miasteczka studenckiego są do odwołania bezpłatne!

4. Zasady uzupełniania kont abonenckich

Przy każdej wpłacie uzupełniającej konto abonenckie pobierana jest dodatkowa stała kwota manipulacyjna rekompensująca koszty przeznaczone na obsługę i konserwację systemu telefonicznego. Kwota wpłacona uzupełnia saldo abonenta i jest podstawą do realizacji połączeń wychodzących.

5. Rozmowy wychodzące

Połączenia wewnątrzstrefowe:

0 - osobisty numer PIN - żądany numer strefowy

Połączenia międzystrefowe:

0 - osobisty numer PIN - 0 - 1033 - numer kierunkowy – żądany numer

6. Sprawdzanie salda konta abonenckiego (połączenie bezpłatne)

9900 - numer wewnętrzny - Y - osobisty numer PIN

gdzie:

Y = 1, jeżeli na dowodzie wpłaty przed numerem wewnętrznym jest litera A,

Y = 2, jeżeli na dowodzie wpłaty przed numerem wewnętrznym jest litera B,

Y = 3, jeżeli na dowodzie wpłaty przed numerem wewnętrznym jest litera C.

Numerzy telefonów

Numerzy telefonów do pokoi można obliczyć korzystając z *kalkulatora* online stworzonego przez autorów serwisu <http://piast.t19.ds.pwr.wroc.pl>.

Siedmiocyfrowy numer telefonu składa się z 3-cyfrowego prefixu „330” oraz 4 cyfr możliwych do obliczenia za pomocą „kalkulatora”.

TELE Manus
ul. Wittiga 8 (DS T-19)
e-mail: mariecik@manus.pwr.wroc.pl

Stypendia dla olimpijczyków

Szybka reakcja na ofertę Rady Miejskiej

Prorektor ds. studenckich prof. dr hab. Ludwik Komorowski skierował na ręce przewodniczącej Rady Miejskiej Wrocławia Grażyny Tomaszewskiej wyrazy uznania dla Rady Miejskiej za ufundowanie stypendiów dla studentów I roku będących laureatami olimpiad przedmiotowych.

„Stypendium takie jest ważnym i rzadkim dowodem zainteresowania oraz poparcia dla spraw uczelni ze strony gospodarza miasta.” – napisał prof. Komorowski. – „Oczekujemy na szczegółowe informacje o formach składania wniosków o stypendia.”

W bieżącym roku wśród 7516 przyjętych na Politechnikę studentów I roku jest 19 laureatów olimpiad przedmiotowych. □

KOMUNIKAT

PRZEWODNICZĄCEJ RADY MIEJSKIEJ WROCŁAWIA

19 października 2001 r. Rada Miejska Wrocławia, podjęła uchwałę w sprawie zasad i trybu udzielania stypendiów dla studentów I roku wrocławskich uczelni publicznych i niepublicznych, będących laureatami ogólnopolskich olimpiad przedmiotowych.

Wrocławscy radni kierowali się przy podejmowaniu tej decyzji faktem, że młodzi, zdolni ludzie zaczynający studia na wrocławskich uczelniach przez pierwszy rok pozbawieni są bardzo często jakiegokolwiek pomocy socjalnej. Fakt ten może być decydującym przy wybieraniu takiej a nie innej placówki uniwersyteckiej.

Polityka miasta powinna polegać na tworzeniu jak najciekawszej oferty dla młodych, zdolnych ludzi pragnących poszerzać swą wiedzę, wyrazem jej są właśnie te stypendia.

Kto może starać się o stypendia?

Studenci I roku wrocławskich uczelni publicznych i niepublicznych będący laureatami A ogólnopolskich olimpiad przedmiotowych.

Na jaki czas przyznawane są stypendia?

Na okres 9 miesięcy, tj. od dnia 1 października do 30 czerwca każdego roku akademickiego.

Jak wygląda proces przyznawania stypendiów?

Wnioski o udzielenie stypendiów wraz z listami kandydatów spełniających kryteria zgłaszają wrocławskie uczelnie w terminie do dnia 15 października każdego roku do Wydziału Kultury i Sportu Urzędu Miejskiego Wrocławia. List powinien zawierać:

- określenie uczelni występującej z wnioskiem – rekomendację i prezentację kandydata ubiegającego się o stypendium,
- załączone dokumenty potwierdzające spełnianie przez kandydata kryteriów o których mowa była wyżej.

Decyzję o przyznaniu stypendium podejmuje Kapituła, której skład ustalać będzie Zarząd Miasta. Decyzja podjęta przez Kapitułę jest ostateczna.

Kwoty przyznane przez Kapitułę wypłacane będą studentom co miesiąc, w terminie do dziesiątego dnia kalendarzowego za dany miesiąc, w kasie Urzędu Miejskiego Wrocławia.

Studenci, którzy nie zaliczyli I semestru studiów, tracą stypendium.

Doroczne spotkanie Koła Emerytów i Rencistów

Członkowie Koła Emerytów i Rencistów przy Politechnice Wrocławskiej dorocznie spotykają się, by uczcić Dzień Edukacji Narodowej, Dzień Nauczyciela oraz Dzień Seniora. Takie jubileuszowe, bo już dziesiąte zebranie odbyło się 9 października br. w auli naszej uczelni. Poprowadził je prof. Andrzej Idzikowski. Zaproszeni zostali m.in.: dyrektor administracyjny PWr mgr inż. Andrzej Kaczkowski, kierownik Zakładu Usług Socjalnych inż. Kazimierz Pabisiak, przewodniczący działających przy PWr związków zawodowych i Przedstawicielstwa Pracowniczego.

Spotkanie to było okazją do wysłuchania sprawozdania z działalności Koła. Przedstawił je doc. dr Bogusław Bałaziński – przewodniczący prezydium Zarządu. Przypomnił, że działa ono w składzie:

- Bogusław Bałaziński – przewodniczący,
- Izabela Hudyma – przedstawicielka komisji EiR NSZZ „S”,
- Stefan Jasman – przedstawiciel sekcji EiR ZNP,
- Andrzej Idzikowski – członek prezydium,
- Tadeusz Wróbel – członek prezydium.

Zarząd liczy 12 osób. Wszyscy jego członkowie wchodzi w skład Przedstawicielstwa Pracowniczego, a przewodniczący bierze udział w pracach prezydium.

Od 1991 r. liczba członków Koła systematycznie się zwiększa. W tym roku gromadzi ono 2317 osób, w tym: 1689 emerytów, 534 rencistów, 37 wdów i 57 sierot (nie uwzględniono tu osób, które w bieżącym roku przeszły w stan spoczynku, ponieważ do końca roku objęte są one pracowniczą opieką socjalną). Najstarszą w tym gronie jest urodzona w 1904 roku pani Anna Zdęba.

Koło uzyskuje odpis na fundusz socjalny tylko od osób, które uzyskały prawo do emerytury bądź renty pracując na naszej uczelni. W roku 2001 kwota ta wynosi ponad 2 mln zł, w tym na świadczenia socjalne 1.330.717 zł, a na pożyczki mieszkaniowe 745.513 zł. Każde z tych świadczeń można otrzymać raz w roku. Opieką objęte są również wdowy po emerytach, rencistach i pracownikach, które były na ich wyłącznym utrzymaniu, a także dzieci mające rentę rodzinną. Zwiększa to o 100 osób ilość korzystających z tego funduszu.

Przewiduje się, że w tym roku duża suma zostanie przeznaczona na świadczenia pieniężne, ponieważ ponad 10% emerytów i rencistów żyje w bardzo trudnych warunkach. Do końca września wydano na:

- zapomogi bytowe dla 152 osób – 101.750 zł,
 - zapomogi losowe dla 537 osób – 377.370 zł,
 - zasiłki jubileuszowe dla 219 osób – 153.300 zł,
- co daje łączną kwotę 632.420 zł.

W porównaniu z rokiem ubiegłym znacznie wzrosła liczba i wysokość przyznawanych zapomóg z tytułu chorób i śmierci. W następnym roku przewidywany jest wzrost kwot na zapomogi dla osób o niskich dochodach oraz utrzymanie innych świadczeń na dotychczasowym poziomie. Podkomisja ds. Pomocy Materialnej działająca pod kierunkiem Zofii Markowskiej rozpatrzyła już ponad 700 wniosków, w tym 48 negatywnie.

Członkowie prowadzonej przez Aleksandra Tałaja Podkomisji Pomocy Koleżeńkiej odwiedzają osoby chore i starsze (w tym roku 73 osoby), prowadzą wywiady pomocne przy przyznawaniu świadczeń i weryfikacji kartoteki. Na związane z tym upominki i paczki wydano prawie 600 zł.

Wprowadzone zostały zmiany w przydziale świadczeń wczasowych. Od kwietnia do końca września przyjmowane są wnioski o dofinansowanie. Można je otrzymać co dwa lata, a jego wysokość jest taka sama, niezależnie od formy wczasów. Jest ono jednak uzależnione od wyso-

kości dochodu na osobę w rodzinie, przy czym wnioskodawcy otrzymują 100%, a członkowie rodzin 50% kwoty dofinansowania. Wnioski o wczasy stacjonarne w ośrodkach politechnicznych należy składać w kwietniu. W tym roku wydano na wczasy:

- stacjonarne – prawie 78.000 zł,
- turystyczne – ponad 304.000 zł.

Kwota ta zwiększy się jeszcze o środki na dofinansowanie wczasów turystycznych. W porównaniu z rokiem ubiegłym wzrosła liczba osób korzystających z wczasów stacjonarnych, a zmalało zainteresowanie wczasami turystycznymi. W bieżącym roku pracownicy przejęli dofinansowanie obozów i kolonii dla młodzieży, co odciążyło budżet Koła.

Inną formą proponowanego wypoczynku są wycieczki organizowane przez Izabelę Hudymę i Danutę Wiech przy pomocy Waława Wdowiaka. Do końca sierpnia 245 osób wzięło udział w sześciu wyjazdach, których koszt wyniósł prawie 18.000 zł. Ponieważ liczba chętnych przekracza ilość miejsc, konieczne będzie wprowadzenie limitu uczestnictwa dla każdego członka Koła. Kwotę ponad 6.000 zł wydano na bilety do kina i operetki, z których skorzystało 335 osób.

Osoby o dochodach niższych niż graniczne mogą korzystać z pomocy rzeczowej. Są to częściowo płatne obiady, których koszt dla siedmiu osób wyniósł 10 tys. zł. Emeryci i renciści w wieku powyżej 75 lat otrzymują raz w roku paczkę świąteczną. W tym roku dotyczyło to 530 osób. Przed Wielkanocą 350 mieszkańców Wrocławia oraz miast, w których istnieją filie PWr, otrzymało bony towarowe o wartości paczki, a 57 osób spoza Wrocławia dostało paczki. Pozostali skorzystają z bonów towarowych przed świętami Bożego Narodzenia. Całkowity koszt tej akcji w bieżącym roku wyniesie 27.000 zł.

Inną formą pomocy jest nisko oprocentowana pożyczka w wysokości 2.000 zł przeznaczona na remont mieszkania, spłacana w ciągu dwóch lat. Uprawnieni mogą ją otrzymać co 2,5 roku. Na ten cel przeznaczono 700.000 zł, a do końca sierpnia skorzystało z niej 135 osób wykorzystując 264.000 zł. Na realizację czeka jeszcze 28 wniosków na kwotę 56.000 zł. Niemożliwe są umorzenia (poza rozpatrywanymi indywidualnie przypadkami, przy wystąpieniu wyjątkowych okoliczności) lub przesunięcie terminu spłat. Osobom, które potraktowały tę pożyczkę jako zapomogę bezwrotną, wstrzymuje się wszelkie świadczenia z funduszu socjalnego do czasu uregulowania zaległości.

Szczególną pozycję w działalności Koła stanowi Klub Seniora czynny w poniedziałki, wtorki, czwartki i piątki, w godz. 14.00 – 19.00 (oprócz wakacji i świąt). Od początku roku odwiedziły go już 2382 osoby. W poniedziałki i piątki spotykają się tu brydżyści. We wtorki i czwartki odbywają się spotkania organizowane przez przewodniczącą Podkomisji Kulturalnej dr Izabelę Hudymę. W jedenastu takich spotkaniach wzięło udział około 400 osób. Są też imprezy okolicznościowe np. z okazji 3 Maja, Nowego Roku czy Dnia Babci. Kronikę klubu prowadzi Jadwiga Łozińska.

Doc. dr B. Bałaziński podsumowując dziesięcioletni okres działalności kierowanej przez niego organizacji przedstawił zmiany zachodzące w środowisku seniorów. Co roku zwiększa się liczba członków Koła (od 1760 w 1991 r. do 2317 w 2001 r.) i osób powyżej 75 lat (około 120 w 1991 r., 530 w 2001 r.). W 1991 r. wypłacono zasiłki jubileuszowe około stu dwudziestu osobom, a w 2001 r. – dwustu dwudziestu. W ostatnich latach na emeryturę przeszły bardzo liczne roczniki. Od 1999 r. nastąpił gwałtowny wzrost wydatków na zapomogi. Do końca sierpnia bieżącego roku wydano już na ten cel 479.000.

Przewodniczący podziękował władzom uczelni za życzliwość oraz wszystkim, którzy pracowali na rzecz seniorów, za chęć działania i poświęcony czas.

Po części oficjalnej wystąpił Lwowski Zespół Muzyczny.

Relacja z ekspedycji na Archipelag Wysp Sołowieckich

Po powrocie z Sołówek

W czerwcowym numerze „Pryzmatu” zamieściliśmy krótką informację o planowanej na okres wakacji ekspedycji na Wyspy Sołowieckie, w której mieli uczestniczyć nieliczni pracownicy Uczelni, ale za to liczni studenci jednego z kół naukowych.

Chciałbym opowiedzieć Czytelnikom „Pryzmatu”, jakie były losy tej wyprawy i czy rzeczywiście osiągnęła zamierzone cele.

Wyspy Sołowieckie to niezwykle miejsce. To „święta ziemia” prawosławia, kraina rozlicznych miejsc kultu religijnego. Związane są z nimi tradycje rosyjskiego mistycyzmu, który rozwijał się w oparciu o miejscowy klasztor.

Monastyr – Sołowiecki Kreml – majestatycznie posadowiony na wąskim przesmyku między lądowym Jeziorem Świętym a Zatoką Pomyślności Morza Białego – to nie tylko imponujący zespół klasztorny z dwoma soborami, pięcioma cerkwiami, odrębną dzwonicą, licznymi budynkami gospodarczymi i mieszkalnymi, ale i najpotężniejsza historyczna twierdza Rosyjskiego Imperium na Północy. Wzniesiony został jako gigantyczny obiekt warowny otoczony blisko 2-kilometrowym kamiennym murem z morskich polodowcowych głazów o wadze sięgającej nawet 10-14 ton, grubości do 8 metrów, pokrytych urzekająco barwnymi, złocisto-żółtymi i rdzawymi porostami. Ma 7 masywnych baszt, 5 par wrót (nie licząc tajemnych przejść podziemnych), dookolne pasáže, sekretne krużganki, a w podziemiach przepaściste lochy, cele i kazamaty.

Oddalenie i surowy charakter tych ziem sprawiły, że wybrano je później na miejsce zesłania. Już w czasach carskich zsyłano tu sporadycznie więźniów, zwłaszcza odszczepieńców religijnych. Skaźniców z okresu carskiego było ledwie kilkudziesięciu. Ponura sława „Sołówek” ma przede wszystkim związek z czasami sowieckimi. Potężne mury budowli klasztornych służyły wtedy jako więzienie polityczne. Na wyspach unicestwiono kilkanaście tysięcy ludzi.

W minionych stuleciach te trudno dostępne ziemie rozwijały się gospodarczo tworząc własne, często bardzo oryginalne, rozwiązania techniczne. Powstawały młyny, tartaki, cegielnie, magazyny, ziemne spichrze, wozownie, smolarnie, huta, kuźnie, garbarnie, garncarnie. Tu powstała w latach 1908 - 1912 jedna z pierwszych w Rosji elektrowni wodnych. Do dziś zachowała się – mimo niesprzyjających losów – sieć dróg i kanałów z całą przemyślną infrastrukturą hydrotechniczną: dokami, nabrzeżami, tamami, groblami i przystaniami. Ogółem zidentyfikowano około 370 tego typu zabytkowych obiektów!

Wyspy Sołowieckie są więc niewątpliwie krainą autentycznych CUDÓW ŚWIATA, bo taką właśnie kategorię nadało im UNESCO, gdy w 1992 r. wpisało je na listę kulturowego dziedzictwa ludzkości. To właśnie dziedzictwo techniczne i przemysłowe wysp było bezpośrednim celem poznawczym uczestników naszej ekspedycji.

Zorganizowana pod honorowym patronatem JM Rektora PWR prof. Andrzeja Mulaka Międzynarodowa Ekspedycja Naukowo-Badawcza DZIEDZICTWO TECHNICZNE I PRZEMYSŁOWE WYSP SOŁOWIECKICH trwała od 12 lipca do 2 sierpnia 2001 r. Wyprawą kierował dr hab. Stanisław Januszewski z Instytutu Historii Architektury, Sztuki i Techniki naszej uczelni będący jednocześnie prezesem Fundacji Otwartego Muzeum Techniki we Wrocławiu – polskiego współorganizatora wyprawy.

Drugim współorganizatorem było Państwowe Sołowieckie Muzeum Historyczno-Architektoniczne i Przyrodnicze – Rezerwat Wysp Sołowieckich Federacji Rosyjskiej, a konsultantem nauko-

wym ze strony Rosjan był prof. dr Wadim Michejew z moskiewskiego Instytutu Historii Nauk Przyrodniczych i Techniki Rosyjskiej Akademii Nauk.

Celem ekspedycji było opracowanie dokumentacji dziedzictwa technicznego i przemysłowego tych wysp oraz poznanie dziejów i rozwoju kompleksu budowli monumentalnego monastynu KREMLA oraz jego różnorodnego otoczenia na wyspie Wielkiej Sołowieckiej. Wyprawa nie pominęła również wysp: Wielkiej Muksały, Anzerskiej i Wielkiego Zająca, gdzie także zachowało się wiele interesujących zabytkowych obiektów architektury i techniki z minionych stuleci, nie mówiąc już o stworzonych przez starożytnych Saamów tajemniczych kregach, labiryntach i kamiennych konstrukcjach liczących sobie około 4 tysięcy lat, a według niektórych archeologów rosyjskich nawet znacznie więcej. Zatem historia działalności człowieka na Archipelagu sięga kilku tysięcy lat.

W ekspedycji uczestniczyło 27 osób. Wśród nich była 10-osobowa grupa studentów z międzywydziałowego studenckiego Koła Naukowego Ochrony Zabytków Techniki H.P. „NADBÓR”. Ich obecność nadała wyprawie szczególny charakter i klimat. Ci młodzi ludzie okazali się nie tylko wyśmienitymi partnerami starszych uczestników: profesjonalnych architektów, historyków i hydrotechników; swoją pasją badawczą i ciekawością inicjowali prace przy identyfikacji i inwentaryzacji poszczególnych zabytków.

Wszyscy uczestnicy wyprawy zostali podzieleni na kilkusobowe zespoły robocze. Sporządzały one zgodnie z metodyką postępowania dokumentacyjnego karty inwentarzowe już uprzednio zidentyfikowanych zabytkowych obiektów. Prace objęły około czterdziestu wybranych najwartościowszych pomników architektury i techniki. Zespół architektów wykonywał ponadto specjalne studium przestrzennego zagospodarowania części terenu w obrębie ruin elektrowni i suchego doku.

Odrębne zadanie przypadło dwuosobowej zawodowej ekipie filmowej: reżyserowi – Andrzejowi Androchowiczowi oraz operatorowi kamery, oświetleniowcowi i akustykowi w jednej osobie – Tadeuszowi Owsiance, a także dwuosobowemu zespołowi złożonemu z piszącego te słowa oraz pana Igora Warawki, rusycysty z naszego Studium Języków Obcych. Zadaniem filmowców było zgromadzenie materiałów do trzech filmów dokumentalno-reportażowych: „Sołowiecki Monastyr”, „Zabytki techniki Wysp Sołowieckich” i „SŁON – poligon GUŁagu”. Zadaniem naszej dwójki było przesłedenie dziejów powstania, rozkwitu i upadku monastynu, jak też poznanie założonego już w 1923 r. łagru „SŁON”, którego powstanie dało początek Archipelagowi GUŁag – najstraszniejszemu w dziejach systemowi więziennictwa i zagłady zeka poprzez morderczą, niewolniczą pracę przymusową.

Ekspedycji udało się osiągnąć zamierzone cele z nawiązką, a na jej dorobek składa się kilkadziesiąt kart ewidencyjnych bezcennych zabytków; ponad 5 tysięcy zdjęć cyfrowych oraz około 600 konwencjonalnych, ważne dokumenty dotyczące historii monastynu i łagru, kasety filmowe na ponad 3 godziny projekcji.

Grupa interwencyjna

Dokończenie na stronie 35



Fot. T. Będra

NA WYDZIAŁACH

ELEKTRYCZNY

29.10.2001 r. na posiedzeniu Rady Wydziału wysłuchano wspomnień o zmarłych: prof. Andrzeju Kordeckim, doc. dr. hab. Zbigniewie Orzeszkowskim i dr. Ryszardzie Majewskim. Ich pamięć uczczono minutą ciszy.

- Dziekan złożył gratulacje prof. Andrzejowi Wiszniewskiemu, który otrzymał doktorat honoris causa PWr.

- Podziękowano odchodzącemu na emeryturę dr. Bogdanowi Lutyńskiemu za wieloletnią pracę dydaktyczną i naukową.

- Dziekan wręczył prof. Januszowi Fleszyńskiemu Nagrodę Senatu.

- Złożono gratulacje zespołowi pracującemu pod kierownictwem dr. Stanisława Azarewicza, który uzyskał Nagrodę Prezesa Rady Ministrów za wybitne krajowe osiągnięcia naukowo-techniczne.

- Pozytywnie zaopiniowano wniosek o powierzenie pracownikom naukowo-technicznym i inżynierjno-technicznym (zatrudnionym do obsługi procesu dydaktycznego) prowadzenia zajęć laboratoryjnych w ramach obowiązków służbowych w wymiarze 90 godzin obliczeniowych rocznie.

- Zatwierdzono tematy prac dyplomowych magisterskich i inżynierskich dla studentów studiów zaocznych.

- Poparto wniosek o nadanie tytułu naukowego profesora dr. hab. inż. Józefowi Kędzi z Politechniki Opolskiej.

- Postanowiono ogłosić konkurs na stanowisko profesora w I-8.

- Nadano mgr inż. Annie Kisiel stopień doktora nauk technicznych i postanowiono wyróżnić jej rozprawę doktorską.

- Poparto wniosek o udzielenie prof. Andrzejowi Wiszniewskiemu urlopu bezpłatnego do 31.01.2002 r.

- Do 30.09.2003 r. przedłużono urlop bezpłatny dr. inż. Bogdanowi Kasztennemu, który przebywa na stażu przemysłowym w General Electric Power Management w Kanadzie.

- Udzielono urlopu naukowego dr. inż. Zbigniewowi Leonowiczowi (I-7), który otrzymał stypendium NATO na Uniwersytecie Technicznym w Dreźnie.

- Poparto wniosek o przyznanie mgr. inż. Januszowi Staszewskiemu (I-8) stypendium doktorskie na okres jednego roku.

26.11.2001 r. na posiedzeniu Rady Wydziału dziekan złożył gratulacje prof.

Dokończenie na stronie 31

Zarządzenia, Okólniki, Ogłoszenia

W ostatnim czasie ukazały się następujące zarządzenia wewnętrzne, pisma okólnie i komunikaty:

- **Zarządzenie wewnętrzne 36/2001** z dnia 26.11.2001 r. w sprawie organizacji studiów podyplomowych i kursów na Politechnice Wrocławskiej;

- **Zarządzenie wewnętrzne 37/2001** z dnia 3.12.2001 r. w sprawie utworzenia Wydziałowego Zakładu Wytrzymałości Materiałów przy Wydziale Mechanicznym Politechniki Wrocławskiej;

- **Zarządzenie wewnętrzne 38/2001** z dnia 5.12.2001 r. w sprawie zasad rekrutacji na studia na Politechnice Wrocławskiej w roku akademickim 2002/2003;

- **Zarządzenie wewnętrzne 39/2001** z dnia 10.12.2001 r. w sprawie ustalenia wysokości stypendiów fundowanych słuchaczy Studium Doktoranckiego na Politechnice Wrocławskiej;

Stypendium doktoranckie będzie od 1 stycznia 2002 wynosiło 1100 zł na I roku stu-

diów doktoranckich, 1210 zł na II roku i 1330 zł na III roku.

- **Pismo okólnie 24/2001** z dnia 26.11.2001 r. w sprawie terminów i trybu składania wniosków o nagrodę Prezesa Rady Ministrów;

- **Pismo okólnie 25/2001** z dnia 27.11.2001 r. w sprawie badań lekarskich studentów oraz uczestników studiów doktoranckich Politechniki Wrocławskiej, narażonych w trakcie studiów na działanie czynników szkodliwych, uciążliwych lub niebezpiecznych dla zdrowia;

- **Pismo okólnie 26/2001** z dnia 6.12.2001 r. w sprawie organizacji pracy w grudniu 2001 r.;

- **Komunikat kwestora nr 2/2001** z dnia 23.11.2001 r. w sprawie zmiany nazwy i numerów rachunków bankowych Politechniki Wrocławskiej;

- **Komunikat kwestora 3/2001** z dnia 29.11.2001 r. dotyczący terminów rozliczeń oraz dostarczania dokumentacji finansowo-księgowej.

Immatrykulacja na Neisse-University



Niespełna rok po podpisaniu wspólnego oświadczenia przez rektorów trzech uczelni – Fachhochschule Zittau/Görlitz, TU w Libercu i Politechniki Wrocławskiej – w dniu 30 października br., w obecności władz wymienionych uczelni, władz ministerialnych i miejskich odbyła się uroczysta inauguracja na NEISSE UNIVERSITY.

Stronę polską reprezentowali: rektor PWr prof. Andrzej Mulak, prof. Andrzej Radosz

– pełnomocnik rektora ds. europejskich programów współpracy, dr Urszula Markowska-Kaczmar – prodziekan Wydziału Informatyki i Zarządzania, prof. Roman Galar – reprezentujący również Urząd Marszałkowski, dr Maciej Pawłowski – dyrektor Filii w Jeleniej Górze, mgr Krystyna Galińska – kierownik Działu Współpracy Międzynarodowej, a także przedstawiciele władz Jeleniej Góry.

W swoim przemówieniu inauguracyjnym prezydent NEISSE UNIVERSITY – prof. P.Schmidt, podkreślił, iż „nie wystarczy podpis na Deklaracji Bolońskiej w roku 1999 lub w Pradze w 2000 roku. Dopiero potem zaczyna się właściwa praca...”

Uruchomienie tego typu studiów wymagało wielu przygotowań oraz prac nad programem nauczania oraz dostosowania go do warunków trzech rozdzielonych granicami państwowymi uczelni. Należało również przygotować kadre nauczającą oraz pokonać przeszkody formalne.

Dzięki entuzjastom tej inicjatywy oraz zaangażowaniu wielu osób, 22 studentów z Politechniki Wrocławskiej, TU Liberec i FH Zittau/Görlitz po trzymiesięcznym kursie języka angielskiego mogło rozpocząć I rok studiów na NEISSE UNIVERSITY na kierunku *Zarządzanie informacją w przedsiębiorstwie*. Choć rozpoczęły studia w Libercu, studenci odbędą każdy z trzech lat studiów na innej spośród partnerskich uczelni. W drugim roku



(2002/2003) będą studiować na Politechnice Wrocławskiej, a trzeci, ostatni rok studiów odbędą w FH Zittau/Görlitz i otrzymają stopień inżyniera (bachelor).

Studia prowadzone w ramach NEISSE UNIVERSITY są jednym z przykładów internacjonalizacji procesu nauczania. Takich inicjatyw potrzeba coraz więcej, gdyż mobilizują one do prowadzenia zajęć w językach obcych. Jeśli uczelnia chce zwiększyć liczbę studentów przyjeżdżających np. w ramach programu SOCRATES/ERASMUS, to powinna oferować zajęcia w języku angielskim. Obecnie studiuje w Politechnice ok. 100 obcokrajowców, w tym kilku w ramach programu SOCRATES, natomiast w ramach tego programu co roku wyjeżdża na studia do krajów UE, około 120 studentów PWr.

W ostatnich kilku latach wiele uczelni zagranicznych zwiększyło liczbę studentów zagranicznych, nawet do 10% ogólnej liczby studiujących.

Współpracą w ramach NEISSE-UNIVERSITY zainteresowane są również inne zagraniczne uczelnie, co wskazuje na to, że tego typu inicjatywy można realizować nie tylko w regionach przygranicznych.

Krystyna Galińska
Dział Współpracy Międzynarodowej

Ostatni TEMPUS!

Jeden z ostatnich projektów na Politechnice Wrocławskiej w kategorii *institution building* w programie TEMPUS został zakończony w październiku 2001. Projekt EUPULA (*European Funds for Polish Universities and Local Administration*) trwał dwa lata i był koordynowany przez Dział Współpracy Międzynarodowej.

Szczegółowe informacje na temat projektu i jego rezultatów można znaleźć na stronie internetowej www.pwr.wroc.pl/tempus/eupula

Jednocześnie zachęcam do współpracy z *Liaison Offices*, które powstały na Politechnice Wrocławskiej i Uniwersytecie Wrocławskim w wyniku realizacji projektu.

Krystyna Galińska
Koordynator projektu

Wybory do Zarządu KUSS

Srebrna Góra była w dniach 16-18 listopada br. miejscem wyjazdowego posiedzenia Konwentu Samorządu Studenckiego Politechniki Wrocławskiej. Przeprowadzono tam wybory uzupełniające do zarządu KUSS spowodowane odejściem czworga jego członków: przewodniczącego Przemysława Wojsznisa, Krzysztofa Kuczy i Rafała Jakubowicza, którzy ukończyli studia, oraz

Katarzyny Wilk, która złożyła rezygnację. Wybrani zostali:

Adrian Jaworski (III rok W-4),

Piotr Jezierski (V rok W-4),

Michał Skalny (V rok W-9)

i **Hubert Mielniński** (II rok W-2, Filia Legnica).

Swoją pracę na rzecz społeczności studenckiej kontynuować będą: **Krzysztof Maj** (II rok W-8), **Krzysztof Braja** (V rok W-4) i **Magdalena Bąk** (V rok W-8), która obecnie pełni funkcję przewodniczącej.

Zarząd działający w nowym składzie już rozpoczął organizowanie Wigilii studenckiej. Odbędzie się ona 19 grudnia w klubie „Bajer”.

Nowi bibliotekarze dyplomowani

W dniach 20-21 listopada br. na Politechnice Wrocławskiej miało miejsce ostatnie w tej kadencji posiedzenie Komisji Egzaminacyjnej przy Ministrze Edukacji Narodowej. Komisja ta powołana jest do przeprowadzania egzaminów dla osób ubiegających się o uzyskanie statusu bibliotekarza dyplomowanego.

Do egzaminu mogą być dopuszczeni zatrudnieni w bibliotekach naukowych pracownicy, którzy wykażą się odpowiednim dorobkiem publikacyjnym, dydaktycznym i zawodowym. Dwuczęściowy egzamin obejmuje zarówno tematy specjalistyczne, jak i szeroko zakreśloną problematykę ogólną, dotyczącą między innymi zagadnień nauki, kultury, prawa i ekonomii. Osoby, którym nie udało się go zdać (a statystycznie przytrafia się to około 30% kandydatów), mogą przystępować do niego ponownie po co najmniej rocznej przerwie.

Ci, którzy pomyślnie zdali egzamin, są zobowiązani do prowadzenia działalności dydaktycznej i naukowej z zakresu bibliotekoznawstwa i informacji naukowej.

Wśród zdających tym razem 13 kandydatów znalazło się 6 pracowniczek naszej Biblioteki: mgr Anna Komperda, mgr inż. Łucja Maciejewska, mgr inż. Grażyna Piotrowicz, mgr Krystyna Szyllabel, mgr inż. Anna Wojtasik oraz mgr Jolanta Wróbel. Wszystkie wyżej wymienione osoby nie tylko zdały egzamin, ale zaskoczyły Komisję zarówno zasobem posiadanej wiedzy, jak i sposobem jej prezentowania. Będąc członkiem Komisji dyrektor naszej Biblioteki Głównej miał okazję usłyszeć wiele pochwał i wyrazów uznania w związku z faktem, iż w Bibliotece Politechniki Wrocławskiej zatrudnieni są specjaliści o tak wysokich kwalifikacjach.

NA WYDZIAŁACH

Dokończenie ze strony 30

Bogdanowi Miedzińskiemu z okazji powołania go do Zespołu Ekspertów Krajowej Komisji Akredytacyjnej, która będzie weryfikować akredytacje uczelnień dla kierunku *Elektrotechnika*.

- Prof. Janusz Szafran poinformował, że z okazji Święta Nauki Wrocławskiej wyróżniający się pracownicy wydziału otrzymali Nagrody Rektora lub Dziekana. Odczytał też list gratulacyjny JM Rektora i wręczył laureatom dyplomy nagród.

- Przyjęto sprawozdanie dziekana z działalności kierownictwa wydziału w kadencji 1999-2001 oraz korektę planu podziału środków budżetowych w 2001 r.

- Poparto kandydaturę prof. Andrzeja Wiszniewskiego na członka-korespondenta PAN.

- Powołano dr. hab. inż. Edmunda Motyla do komisji ds. nostryfikacji dyplomu ukończenia studiów wyższych.

- Nadano mgr. inż. Wojciechowi Kusiowskiemu stopień doktora nauk technicznych.

INŻYNIERIA ŚRODOWISKA

3 października na posiedzeniu Rady Wydziału prof. Gerard Besler wygłosił wspomnienie o zmarłym dr. inż. Wiesławie Kowalczyku.

- Zaakceptowano 89 tematów prac dyplomowych.

- Zapoznano się z wynikami rekrutacji na rok akademicki 2001/2002.

- Zaakceptowano listę kandydatów do Grupy Ekspertów i Zespołów Oceniających dla kierunków *Inżynieria Środowiska* i *Ochrona Środowiska*.

- Omówiono sytuację finansową wydziału.

- Powołano komisję do prowadzenia postępowania o nadanie dr. hab. inż. Wojciechowi Adamskiemu, prof. nadzw., tytułu naukowego profesora.

- Postanowiono zatrudnić dr. inż. Martę Rak na stanowisku asystenta naukowo-dydaktycznego na okres do 30.09.2002 r.

- Otwarto konkurs na stanowisko adiunkta w Zakładzie Ochrony Atmosfery.

21 listopada Rada Wydziału powołała komisję ds. wszczęcia postępowania habilitacyjnego dr. Józefa Pastuszki.

- Wyznaczono recenzentów dorobku naukowego dr. hab. inż. Wojciecha Adamskiego w postępowaniu o nadanie tytułu naukowego profesora.

Dokończenie na stronie 32

NA WYDZIAŁACH

Dokończenie ze strony 31

- W wyniku rozstrzygnięcia konkursu postanowiono zatrudnić dr inż. Izabelę Sówkę na stanowisku adiunkta w Zakładzie Ochrony Atmosfery.

- Powołano Wydziałową Komisję Wyborczą.

PPT

18 października Rada Wydziału jednogłośnie postanowiła otworzyć konkurs na stanowisko profesora zwyczajnego w Instytucie Fizyki w dyscyplinie fizyka, specjalności fizyka półprzewodników. Wybrano komisję konkursową.

- Przedłużono mianowanie dr. hab. Andrzeja Radosza z Instytutu Fizyki na stanowisko profesora nadzwyczajnego.

- Poparto wnioski o mianowanie dr. hab. Włodzimierza Salejdy z Instytutu Fizyki i dr. hab. Tomasza Downarowicza z Instytutu Matematyki na stanowiska profesorów nadzwyczajnych.

- Postanowiono otworzyć od roku akademickiego 2001/2002 kursy na temat *podstaw refrakcji oka* i zatwierdzono program nauczania na tych kursach.

- Powołano komisję ds. przewodu habilitacyjnego dr Bogusławy Adamowicz z Politechniki Śląskiej.

- Przedłużono stypendium habilitacyjne dr. Ryszarda Komorowskiego z Instytutu Matematyki.

- Przewodniczący Wydziałowej Komisji Rekrutacyjnej dr Janusz Górniak zdał sprawę z akcji rekrutacyjnej na rok akademicki 2001/2002. Szczególną uwagę zwrócił na duże zainteresowanie kierunkiem *Matematyka* i na znaczny wzrost liczby kandydatów na kierunek *Informatyka*.

- Dr Janusz Górniak poinformował o pracach Komisji Akredytacyjnej Uczelni Technicznych oraz o propozycji zgłoszenia wniosków o wszczęcie postępowania akredytacyjnego dla kierunków studiów: *Fizyka*, *Inżynieria materiałowa* i *Matematyka*.

INFORMATYKA I ZARZĄDZANIE

25 września Rada Wydziału przedłużyła na rok akademicki 2001/2002 zatrudnienie mgr. inż. Dariusza Kruczka i mgr. inż. Piotra Mieleckiego na stanowiskach wykładowców w Wydziałowym Zakładzie Informatyki.

- Postanowiono udzielić rocznego urlopu bezpłatnego mgr. inż. Tomaszowi Porzezińskiemu z WZI.

Dokończenie na stronie 33

Poświęteczne reminiscencje

Święto Politechniki na sportowo

Obchodom Święta Politechniki Wrocławskiej towarzyszyło, jak zwykle, wiele imprez sportowo-rekreacyjnych zorganizowanych przez KS AZS Politechniki Wrocławskiej. Głównym punktem programu był



fol. Eva Ostankowicz

odbywający się 15 listopada **Bieg Uliczny o Puchar J.M. Rektora Politechniki Wrocławskiej**. Mimo złych warunków atmosferycznych wystartowało 53 zawodników. Rolę honorowego startera pełnił prorektor ds. ogólnych PWi dr inż. Ludomir Jankowski. Zwycięzcą biegu w kategorii „open” został student AWF Krzysztof Stefanowicz, który uzyskał czas 16’42’’05. II miejsce zajął Dominik Golec z UW, III miejsce – Rafał Krawczyk z WSO. I miejsce wśród kobiet zajęła Elżbieta Jarosz z WKS (18’30’’13), II miejsce – Patrycja Włodarczyk z AWF, a III miejsce – Karolina Jarzyńska z AWF. W klasyfikacji studentów i pracowników Politechniki najlepszy był Adam Radzik (17’06’’97, VI miejsce w klasyfikacji „open”), II miejsce zajął Krzysztof Hyzopski, a III – Paweł Wendland. Wśród pracowników tradycyjnie już zwyciężył Józef Uramowski. Zwycięzcy otrzymali nagrody z rąk JM Rektora Politechniki Wrocławskiej prof. Andrzeja Mulaka, Prorektora ds. Ogólnych Ludomira Jerzego Jankowskiego, kierownika SWFiS Jerzego Biezuńskiego oraz wiceprezesów AZS Piotra Gawrońskiego i Dariusza Cieślaka.

W tym samym dniu odbyły się również zawody w **wyciskaniu siłowym**. Startowało 25 osób. W wadze lekkiej zwyciężył Jacek Gulmantowicz, w wadze średniej Artur Herecz, a w wadze ciężkiej Wojciech Jastrząb. W zawodach **na ergometrze wiosłarskim** wzięło udział 9 osób. Zwyciężył Rafał Owczarek. Wśród 7 zespołów biorących udział w mistrzostwach w **siatkówce** zwyciężyła drużyna „Bzyki”. Spośród 15 zespołów rywalizujących w **koszykówce** najlepsza okazała się drużyna „Krizars”. Odbyły się również Akademickie Mistrzostwa Dolnego Śląska w **szachach**. Brało w nich udział 60 zawodników. Zwyciężył Denis Kudriawcew, II miejsce przypadło Krzysztofowi Jasikowi (PW), a III miejsce – Tomaszowi Popkowi (AE). Wśród pań zwyciężyła Magdalena Zawadzka (UWr). W **turnieju brydża sportowego** wzięły udział 23 pary, a zwyciężyli Janusz Drozdowski i Zbigniew Sosna. W wyścigach na **rowerach górskich** uczestniczyło 23 zawodników. Tu triumfował Dariusz Poros. □

Stypendium InsERT-u

W październiku br. rozstrzygnięty został VII konkurs na stypendium naukowe dla wyróżniającego się studenta specjalności *Systemy informacyjne* kierunku *Informatyka* Wydziału Informatyki i Zarządzania PWr. Na posiedzeniu Rady Wydziału odbyło się uroczyste wręczenie dyplomu laureatowi – studentowi IV roku **Lukaszowi Łaskiewiczowi**. W okresie od 1.10.2001 do 30.09.2002

będzie on otrzymywał ustanowione przez firmę InsERT Sp.z o.o. stypendium w wysokości 400 zł miesięcznie. Jest ono niezależne od systemu stypendialnego obowiązującego na Wydziale i nie wiąże się z żadnymi zobowiązaniami wobec fundatora.

W tym roku do konkursu przystąpiło dziegięciu studentów. Powołana przez dziekana komisja w składzie: mgr inż. Jarosław Szawlis – prezes firmy InsERT, prof. Zygmunt Mazur – prodziekan W-8, prof. Czesław Daniłowicz – kierownik WZSI oraz mgr Błażej Kotelko – przedstawiciel InsERT-u przy wyłanianiu zwycięzcy brała pod uwagę średnią ocen kandydatów z całego okresu studiów (ze szczególnym uwzględnieniem przedmiotów informatycznych), ich doświadczenie zawodowe (praktyki i prace zarobkowe, niekoniecznie związane z informatyką), znajomość programów komputerowych, projekty i programy komputerowe realizowane podczas studiów i poza nimi, znajomość języków obcych, zainteresowania i umiejętności (nie tylko w zakresie informatyki), otrzymane nagrody i wyróżnienia oraz motywację przystąpienia do konkursu.

Firma InsERT funduje stypendia dla najlepszych studentów *Informatyki* Wydziału Informatyki i Zarządzania PWr od 1995 roku. W poprzednich sześciu latach otrzymywali je dwaj studenci rocznie. W tym roku postanowiono przyznać je jednej osobie i podnieść wysokość wypłacanej kwoty. □



Laureat tegorocznego konkursu **Lukasz Łaskiewicz** z prezesem firmy InsERT mgr **Jarosławem Szawlisem**



Fundatorzy i stypendyści. Od lewej stoją: mgr **Agnieszka Frei** (InsERT), prezes InsERT-u mgr inż. **Jarosław Szawlis**, mgr inż. **Jarosław Baliński**, mgr inż. **Anna Kuziemska**, mgr inż. **Lukasz Neuman**, **Lukasz Łaskiewicz**, mgr inż. **Damian Dudek**, **Michał Zgrzywa**, mgr inż. **Błażej Kotelko** (InsERT).

NA WYDZIAŁACH

Dokończenie ze strony 32

- Przedłużono zatrudnienie mgr. inż. **Dariusza Króla** na stanowisku wykładowcy w Wydziałowym Zakładzie Systemów Informacyjnych na semestr zimowy 2001/2002.

- W wyniku konkursów zatrudniono na stanowiskach asystentów: w WZSI – mgr. inż. **Marka Kopla**, a w I-17 – mgr. inż. **Tomasza Dębickiego** i mgr. inż. **Magdalenę Turowską**.

- Poparto wniosek o zatrudnienie mgr. inż. **Małgorzaty Ciurli** na rok akademicki 2001/2002 w I-23 w ramach umowy o pracę.

- Nadano stopień doktora nauk ekonomicznych mgr. inż. **Ahmedowi Abo Amerowi**.

- Przyjęto rozprawy doktorskie mgr. inż. **Dariusza Króla**, mgr. inż. **Ewy Prąt-Kubiszewskiej** i mgr. **Jolanty Słoniec** oraz wyznaczono termin ich publicznych obron.

- Powołano komisję ds. przeprowadzenia przewodu doktorskiego mgr. **Alicji Balcerak**, recenzentów jej rozprawy doktorskiej i komisję egzaminacyjną oraz wyznaczono zakres egzaminów doktorskich.

MECHANICZNO-ENERGETYCZNY

17 października na posiedzeniu Rady Wydziału dr hab. inż. **Zbigniew Królicki** poinformował, że w wyniku wyborów uzupełniających do Senatu PWr miejsce zmarłego prof. **Eugeniusza Kalinowskiego** zajmie prof. **Włodzimierz Kordylewski**.

- Powołano zespół do opracowania programu badawczego i dydaktycznego dla Zakładu Techniki Bezpieczeństwa w Energetyce, który ma powstać na wydziale.

- Postanowiono, że zajęcia z zakresu lotnictwa (należące do bloku kursów wybieralnych) będą prowadzone przez osoby zatrudnione w Centrum Szkolenia Inżynieryjno-Lotniczego w Oleśnicy.

- Wyrażono zgodę na to, by wydział został członkiem wspierającym Wojewódzkiego Oddziału SIMP. □

Fot. Krzysztof Mazur

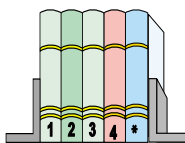


KSIĄŻKI, które polecamy...

SZCZEPAN RUDKA

POZA CENZURĄ

Wrocławska prasa bezdebitowa 1973-1989



Seria „Wrocławska Biblioteka PWN”
Wydawnictwo Naukowe PWN, Wrocław 2001
(księgarnia internetowa: www.pwn.com.pl)
cena (w promocji) 45 zł



Wydawca „Wrocławskiej biblioteki PWN” zapowiada, że czytelnik znajdzie w niej prawdę o skomplikowanej i wciąż mało znanej historii tego miasta i regionu. Prezentowana publikacja w pełni potwierdza tę intencję. Mało jakie zjawisko rozwinęło się we Wrocławiu tak wspaniale jak publikacje bezdebitowe. Zarazem – z przyczyn oczywistych – nazwiska jego twórców nie mogły być ujawniane. A przecież, jak podaje Szczepan Rudka, samych tylko periodyków było nie mniej niż 502 tytuły, gdyż tyle udało się udokumentować. (Do 31.VIII.1980 r. było 20 tytułów).

Pierwszym był ponoć „The Donkey Times” wydawany przez speleologów (ci zawsze lubili podziemia) od 1962 roku. W 1973 roku powstał „Organ Studia Kompozycji Emocjonalnej”, w 1975 „Wiązka” stworzona przez środowisko wrocławskiego KIK.

Czasopisma różniły się znacznie ilością wydanych numerów. Z latami zaczęto osiągać imponujące wyniki. Do rekordowych należały *Solidarność Elwro* (207 numerów), *Solidarność Walcząca* (223), *Wiadomości Bieżące* (242) oraz rekordowy w skali kraju *Serwis Informacyjny Regionalnego Komitetu Strajkowego NSZZ „Solidarność” Dolny Śląsk Z Dnia na Dzień*, który ukazał się 543 razy, z których 394 wyszły w podziemiu.

Typowy nakład pisma wynosił 500 egzemplarzy. *Z Dnia na Dzień* miało nakład 45.000 (wydania specjalne 100.000), *Solidarność Dolnośląska* 50.000 (wyd. specjalne. 70.000). Ponadto odnotowano jeszcze 10 tytułów o nakładach nie mniejszych niż 10.000.

Któż nie wydawał w „drugim obiegu”! Związkowcy wszelkich branż, pracownicy naukowcy, artyści, nauczyciele, uczniowie (łącznie z wychowankami Liceum SS. Urszulanek), ministrowie, grotolazi, harcerze, służba zdrowia, przeróżne ruchy polityczne i społeczne.

Strona techniczna publikacji to osobna problematyka. Trzeba było wykonać urządzenia i opracować technologię. Istotna była kwestia dostępności stosowanych materiałów, co w czasach pustych półek i kartek na wszystko nie było sprawą trywialną. Na tym odcinku wiele inwencji wykazali pracownicy Politechniki Wrocławskiej. W książce znajdujemy też relację pana Jacka Mulaka – członka Inicjatywy Wydawniczej „Aspekt” i Andrzeja Baborskiego – redaktora „Zeszytów Poezji Podziemnej”.



Bardzo obszerny indeks nazwisk to istna lista miłych znajomych z tamtych czasów. Są wśród nich filary wrocławskiej opozycji: Sławomir Najnigier, Kornel Morawiecki, Marek Muszyński, Wojciech Myślecki, Jan Waszkiewicz, Andrzej Wiszniewski, Tomasz Wójcik. Niejednokrotnie przywoływani są Rafał Guzowski (naówczas student PWr), Stanisław Jabłonka, Krzysztof, Jakub i Michał Pigońowie, Andrzej Siciński, Tadeusz i Stanisław Huskowsy, Zbigniew Zubel oraz grupa osób redagujących pismo PWr *Informacje* (tekst źródłowy – autorstwa dr Ludomira Jankowskiego). To tylko przykłady z obszernego wykazu, który nie jest z pewnością kompletny. Może nasi Czytelnicy podsunąć autorowi dalsze nazwiska?

Warto zapoznać się też z indeksem pseudonimów i inicjałów występujących w badanych publikacjach. Nie wszystkie rozwiązano, ale możemy się dowiedzieć, że „Stanisław El” to Andrzej Wiszniewski, „Lawina” lub „Malwina” to Grażyna Tomaszewska (późniejszy kurator wrocławski), Piotr Kantorowicz to Jakub Pigoń, „Światowid” to Roman Duda, a „Gajowy” to Kornel Morawiecki. Był też w owych czasach „Jędrzej Lepen” (Andrzej Maśnica)!

12 grudnia w Muzeum Medalierstwa odbyła się uroczysta promocja książki, na którą przybyli liczni bohaterowie tamtych czasów. Był nawet Janusz Korwin Mikke.



Życzymy autorowi, wydawnictwu i autorom serii dalszych równie udanych i pożytecznych publikacji, które może sprawią, że ilość nonsensów wygłaszanych w mediach na temat stanu wojennego nieco zmaleje. No, niechby chociaż nie rosła! (mk)

zdjęcia: Stanisława Jabłonka

Po powrocie z Sołówek

Dokończenie ze strony 29

Obecnie trwają prace nad ostatecznym uporządkowaniem tych materiałów, komputerową obróbką zdjęć, montażem filmów i pisanie „Raportu”. Gotowa już jest znakomita wystawa zdjęć, która po ekspozycji na Politechnice Wrocławskiej niebawem wyruszy do muzeów techniki w Niemczech, Czechach i Anglii, a w 2003 roku będzie prezentowana w Rosji na międzynarodowym kongresie poświęconym ochronie zabytków techniki.

Czytelnicy, którzy nie widzieli wystawy, mogą obejrzeć na str. III „Pryzmatu” jej niewielki fragment.

Andrzej Ostojka-Solecki



„STARE NA NOWO”

Saniśław Jabłonka
i Antoni Sidorowicz



WYSTAWY FOTOGRAFICZNE



SOŁOWIECKI KREML



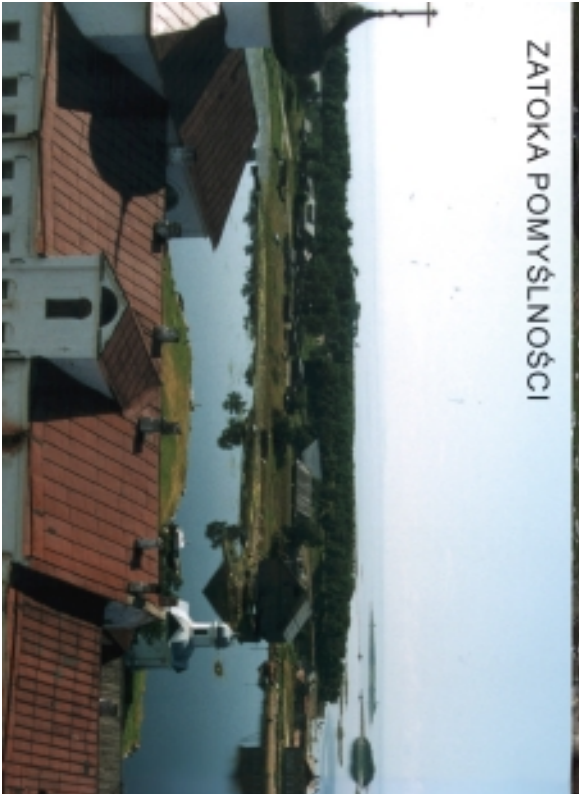
„DZIEDZICTWO TECHNICZNE
WYSP SOŁOWIECKICH”

KAPLICA KONSTANTYNOWSKA

fot. W. Stepien



WYCIECZKA KANAŁAMI MIĘDZY JEZIORNYMI



ZATOKA POMYSŁNOŚCI



fot. T. Bęza.

Telefon dla studenta



Pełen przecięciu wstęgi – pierwsze połączenie.

Rozmowa z pokoju w akademiku



foto: K. Miecz

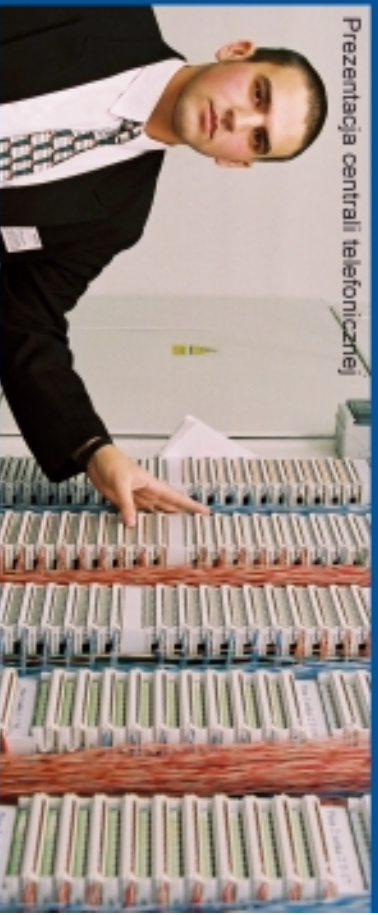


foto: Maciej Śmiarowski



Moment podpisania umowy. W głębi przedstawiciele TP S.A

Prezentacja centrali telefonicznej



zakłady optyczne:

ul. **Potockiego 2**
tel. 326 08 99, 372 64 80

ul. **Koźłista 26**
z Gabinetem Okulistycznym
tel. 373 96 39

ul. **Horbaczewskiego 21**
z Gabinetem Okulistycznym
tel. 784 58 83

ul. **Sienkiewicza 58**
tel. 321 70 61 w. 278

ul. **Infancka 39**
tel. 345 61 20

- diagnostyka i leczenie
 - komputerowe badanie wzroku
 - soczewki kontaktowe
 - – pierwsza para gratis
 - bezdotykowy pomiar ciśnienia
 - duży wybór opraw
 - i szybkość terminy realizacji
 - zniżka dla pracowników
- Politechniki Wrocławskiej z ważnym skierowaniem wydany przez Centralną Służbę BHP



dr inż. **Zofia Grzech**

Salon Optyczny

z Gabinetem Okulistycznym

Wrocław

ul. **Piłsudskiego 49-57**

(Holiday Inn)

tel. 787 01 72, 783 19 90

z KUPONEM
5-10%
RABATU

WSZYSTKO DLA TWOICH OCZU

WWW.OPTYK.WROC.PL

E-MAIL: OFFICE@OPTYK.WROC.PL